

MESORREGIÃO  
DO MARAJÓ

RR  
AM  
AC

Afuá Chaves Soares  
Anajás Sarita Cruz do Arari Salvatera  
Cachoeira do Arari  
Gurupá Breves Ponto de Pedras  
Muana  
Melgaço São Sebastião da Boa Vista  
Curralinho  
Bagre



# Relatório Anual de Atividades do Campus Universitário Do Marajó - Breves

Ano: 2019



UNIVERSIDADE FEDERAL DO PARÁ

RELATÓRIO ANUAL DE  
ATIVIDADES – CAMPUS  
UNIVERSITÁRIO DO MA-  
RAJÓ–BREVES

2019

## **1.1. Relação dos Dirigentes da Administração Superior**

UNIVERSIDADE FEDERAL DO PARÁ-UFPA

### **Reitor**

Emmanuel Zagury Tourinho

### **Vice-Reitor**

Gilmar Pereira da Silva

### **Chefe de Gabinete**

Marcelo Galvão Baptista

### **Pró-Reitor de Administração**

João Cauby de Almeida Júnior

### **Pró-Reitor de Ensino de Graduação**

Edmar Tavares da Costa

### **Pró-Reitor de Extensão**

Nelson José de Souza Júnior

### **Pró-Reitor de Desenvolvimento e Gestão de Pessoal**

Raimundo da Costa Almeida

### **Pró-Reitora de Pesquisa e Pós-Graduação**

Maria Iracilda da Cunha Sampaio

### **Pró-Reitora de Planejamento e Desenvolvimento Institucional**

Raquel Trindade Borges

### **Pró-Reitora de Relações Internacionais**

Marília de Nazaré de Oliveira Ferreira

### **Prefeito do Campus Universitário**

Eliomar Azevedo do Carmo

### **Procuradora-Geral**

Fernanda Ribeiro Monte Santo Andrade

### **Diretor Executivo da FADESP**

Roberto Ferraz Barreto

## **1.2. Relação dos Dirigentes da Unidade**

CAMPUS UNIVERSITÁRIO DO MARAJÓ – BREVES

### **Coordenador Geral**

Ronaldo de Oliveira Rodrigues

### **Vice Coordenador**

Esequiel Gomes da Silva

### **Coordenador de Planejamento, Gestão e Avaliação**

Paulo Rafael da Silva Ferreira

### **Coordenador de Extensão**

Jacqueline Tatiane da Silva Guimarães

### **Coordenadora de Pesquisa e Pós-Graduação**

Eunápio Dutra do Carmo

### **Secretária Executiva**

Paula Fernanda Pinheiro Souza

### **Bibliotecária**

Aline Farias Bandeira Couto

### **Diretor da Faculdade de Educação e Ciências humanas**

Leonildo Nazareno do Amaral Guedes

### **Diretor da Faculdade de Ciências Naturais**

Manolo Cleiton Costa de Freitas

### **Diretor da Faculdade de Letras**

Elson de Menezes Pereira

### **Diretor da Faculdade de Matemática**

Alan Gonçalves Lacerda

### **Diretor da Faculdade de Serviço Social**

Ana Maria Smith Santos

### 1.3. Mensagem do Dirigente da Unidade

Este relatório apresenta, de maneira geral, a estrutura organizacional do Campus Marajó-Breves, sua gestão orçamentária e financeira, estrutura de pessoal da unidade e a qualificação de seus servidores. Elucida as principais ações de gestão bem como os resultados alcançados conforme o planejamento do Plano de Desenvolvimento da Unidade.

Temos conhecimento da relevância de cada informação apresentada, o que não é útil apenas para efeito de prestação de contas em registros documentais, mas para toda a comunidade que acompanha efetivamente o trabalho desenvolvido pela Universidade Federal do Pará no Marajó.

Em 2019, o Campus de Breves dispõe de cursos de graduação em Pedagogia, Matemática, Serviço Social, Ciências Naturais e Letras. Também oferta regularmente cursos de Pós-Graduação *Lato-Sensu*. Conta com uma turma extra do Mestrado em Educação e Cultura do Programa de Pós-Graduação em Cultura (PPGEDUC) do Campus Universitário de Cametá. Apresenta um total de 1.121 alunos, incluindo as turmas flexibilizadas do Curso de Pedagogia (Portel), Serviço Social (Melgaço e Cametá), Letras (Currallinho), Matemática (Bagre). Aguardamos ainda o parecer da CAPES sobre a demanda de implantação do Mestrado em Sociobiodiversidade e Educação. A proposta foi apresentada em agosto do corrente ano com deferimento da Pró-Reitoria de Pesquisa e Pós-Graduação.

O Campus possui no seu quadro de pessoal 41 professores efetivos e 05 substitutos, sendo 28 doutores, 14 mestres e 04 especialistas. Desse quadro, 09 docentes estão cursando pós-graduação, em nível de doutorado e 01 realizando estágio de pós-doutorado. O CUMB possui 21 técnico-administrativos, sendo 16 classe D e 05 classe E. Destes um possui título de doutor, sete são mestres, nove são especialistas, três são graduados e um possui nível médio. Nove (09) técnicos estão cursando pós-graduação, sendo 08 no mestrado e 01 doutorado. No ano de 2019 foram desenvolvidos 02 Projetos de ensino, 54 projetos de pesquisa, 44 projetos de extensão e 07 programas de extensão.

Esperamos que este Relatório de Gestão alcance o potencial de demonstração que desejamos, apresentando o papel fundamental e estratégico que a UFPA tem para o desenvolvimento do Marajó.

## 1.4. Sumário

<a href="#">LISTA DE TABELAS</a>	7
<a href="#">LISTA DE QUADROS</a>	7
<a href="#">LISTA DE FIGURAS</a>	7
<a href="#">LISTA DE SIGLAS</a>	8
1.1. <a href="#">Relação dos Dirigentes da Administração Superior</a>	3
1.2. <a href="#">Relação dos Dirigentes da Unidade</a>	4
1.3. <a href="#">Mensagem do Dirigente da Unidade</a>	5
1.4. <a href="#">Sumário</a>	6
1.5. <a href="#">Listas</a>	7
1.6. <a href="#">Introdução</a>	9
1.7. <a href="#">Estrutura Organizacional Administrativa</a>	10
1.7.1. <a href="#">Organograma</a>	11
1.7.2. <a href="#">Competências das subunidades e setores da Unidade</a>	11
1.7.3. <a href="#">Dirigentes da Unidade</a>	15
1.8. <a href="#">Planejamento da Unidade</a>	16
1.8.1. <a href="#">Análise dos Resultados alcançados a partir do Plano de Desenvolvimento da Unidade (PDU)</a>	16
1.8.2. <a href="#">Ações relevantes não previstas no PDU</a>	20
1.9. <a href="#">Gestão Orçamentária e Financeira</a>	21
1.10. <a href="#">Gestão de Pessoal</a>	27
1.10.1. <a href="#">Expansão da Estrutura de Pessoal da Unidade previsto no PDU</a>	27
1.10.2. <a href="#">Qualificação da Força de Trabalho</a>	28
1.10.3. <a href="#">Capacitação da Força de Trabalho</a>	29
1.11. <a href="#">Infraestrutura</a>	33
1.12. <a href="#">Faculdades</a>	34
1.13. <a href="#">Oferta de Cursos Novos de Graduação e Pós-graduação</a>	47
1.14. <a href="#">Considerações finais</a>	48
5.15. <a href="#">Referências Bibliográficas</a>	50
<a href="#">ANEXO</a>	51

## 1.5. Listas

### LISTA DE TABELAS

Tabela 1 - Percentual de Desempenho Geral do PDU .....	17
Tabela 2 - Quantidade de docentes previstos no PDU para o exercício e os em atividade .....	27
Tabela 3 - Quantidade de técnico-administrativos previstos no PDU e os em atividade, por classe.....	27
Tabela 4 - Distribuição dos servidores por nível de escolaridade/titulação .....	28
Tabela 5 - Servidores capacitados em eventos realizados e não realizados pelo CAPACIT .....	29
Tabela 6 – Expansão do Espaço Físico da Unidade conforme PDU .....	33
Tabela 7 - Cursos previstos no PDU de graduação ou pós-graduação e ofertados até o exercício.....	47
Tabela 8 - Cursos não previstos no PDU de graduação e pós-graduação ofertados até o exercício.....	47

### LISTA DE QUADROS

Quadro 1 - Informações dos dirigentes por subunidade .....	15
Quadro 2 - Desempenho do Orçamento de Custeio no Exercício por Plano Interno. ....	22
Quadro 3 - Desempenho do Orçamento de Capital no Exercício por Plano Interno. ....	23
Quadro 4 - <i>Links</i> para acesso aos Anexos das Unidades .....	51

### LISTA DE FIGURAS

Figura 1 - Organograma do Campus Universitário do Marajó - Breves .....	1
---	---

## LISTA DE SIGLAS

ABNT – Associação Brasileira de Normas Técnicas  
CG – Coordenação Geral  
CPGA – Coordenação de Planejamento, Gestão e Avaliação  
COEX – Coordenação de Extensão  
COPESP – Coordenação de Pesquisa e Pós-graduação  
CUMB – Campus Universitário do Marajó – Breves  
FCSS – Faculdade de Serviço Social  
FECH – Faculdade de Educação e Ciências Humanas  
FALE – Faculdade de Letras  
FACIN – Faculdade de Ciências Naturais  
FAMAT – Faculdade de Matemática  
INEP - Instituto Nacional de Estudos e Pesquisas Educacionais Anísio Teixeira  
IQGRAD - Índice de qualidade dos cursos de graduação da Unidade  
LACIN – Laboratório de Ciências Naturais  
LABIO – Laboratório de Biodiversidade  
LDO – Lei de Diretrizes Orçamentária  
LOA – Lei Orçamentária Anual  
NAEST – Núcleo de Assistência Estudantil  
PDI – Plano de Desenvolvimento Institucional  
PDU – Plano de Desenvolvimento da Unidade  
PGO – Plano de Gestão Orçamentária  
PI – Plano Interno  
RAA – Relatório Anual de Atividades  
RAT – Reunião de Avaliação Tática  
SEEX – Secretaria Executiva  
SEAC – Secretaria Acadêmica  
SINPEG – Sistema Integrado de Planejamento e Gestão



## 1.6. Introdução

O Campus Universitário Marajó Breves é uma Unidade acadêmica da UFPA, instituída através do Art. 27 do Estatuto Geral da UFPA (Publicado no D. O. U em 12/07/2006) com o objetivo de ofertar cursos de graduação, Licenciaturas e Bacharelado, para a formação política, intelectual e profissional de cidadãos no Marajó.

A **Missão** do Campus Universitário do Marajó-Breves é produzir, socializar e transformar o conhecimento para a formação sólida de cidadãos capazes de promover a construção de uma sociedade equânime, inclusiva e sustentável na região do Marajó. Tem como **visão**: ser reconhecido na região amazônica pela qualidade no ensino, na produção de conhecimento, tecnologia e em práticas sustentáveis, criativas e inovadoras que objetivem a diminuição dos índices de vulnerabilidade social no Marajó.

O CUMB possui como princípios norteadores de suas ações:

- A universalização do conhecimento;
- O respeito à ética e à diversidade étnica, cultural, biológica, de gênero e de orientação sexual;
- O pluralismo de ideias e de pensamento;
- O ensino público, gratuito e de qualidade;
- A indissociabilidade entre ensino, pesquisa e extensão;
- A flexibilidade de métodos, critérios e procedimentos acadêmicos;
- A excelência acadêmica;
- A defesa dos direitos humanos e a preservação do meio ambiente.
- A gestão participativa e transparente, com incentivo à pró-atividade e comunicação assertiva entre os servidores e o público em geral.
- A prontidão em ouvir aos anseios da comunidade interna e externa.
- A autonomia para pesquisar, ensinar, divulgar e promover a cultura marajoara, o pensamento, a arte e os saberes locais.

No **RELATÓRIO DE GESTÃO** do Campus Universitário do Marajó-Breves, exercício 2019, elaborado de acordo com as diretrizes, normas e estratégias da PROPLAN constam as análises das metas estipuladas para o exercício de 2019, assim como os principais fatos, realizações e dificuldades da gestão.

Para o Campus Universitário do Marajó-Breves o relatório é um instrumento de contínuo de gestão, bem como um instrumento de transparência dos serviços prestados por esta unidade. O documento apresenta detalhadamente os objetivos estratégicos, seus indicadores de desempenho e as metas em termos quantitativos e qualitativos e os fatores que implicaram positiva ou negativamente para o cumprimento dos objetivos.

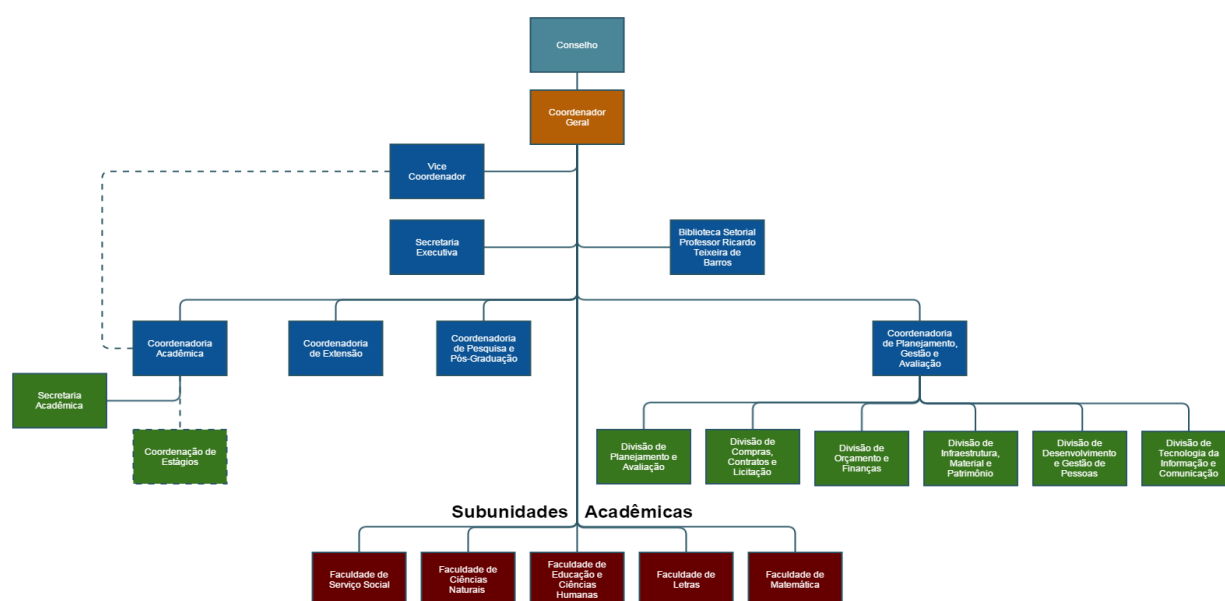
### **1.7. Estrutura Organizacional Administrativa**

A estrutura regimental aprovada pela RESOLUÇÃO N. 772, DE 18 DE DEZEMBRO DE 2017, criou a nova estrutura organizacional do Campus Universitário do Marajó-Breves:

- I – Coordenação Geral;
- II – Faculdade de Ciências Naturais;
- III – Faculdade de Educação e Ciências Humanas;
- IV – Faculdade de Letras;
- V – Faculdade de Matemática;
- VI – Faculdade de Serviço Social;
- VII – Secretaria Executiva;
- VIII – Coordenadoria Acadêmica;
  - a) Secretaria Acadêmica.
- IX – Coordenadoria de Planejamento, Gestão e Avaliação;
  - a) Divisão de Planejamento e Avaliação;
  - b) Divisão de Compras, Contratos e Licitação;
  - c) Divisão de Orçamento e Finanças;
  - d) Divisão de Infraestrutura, Material e Patrimônio;
  - e) Divisão de Desenvolvimento e Gestão de Pessoas;
  - f) Divisão de Tecnologia da Informação e Comunicação.
- X – Coordenadoria de Extensão;
- XI – Coordenadoria de Pesquisa e Pós-Graduação;
- XII – Biblioteca Setorial Professor Ricardo Teixeira de Barros.

### 1.7.1. Organograma

Figura 1 - Organograma do Campus Universitário do Marajó - Breves



Fonte: PDU 2017 – 2020 – CUMB

O organograma do Campus Universitário do Marajó – Breves está de acordo com a **RESOLUÇÃO N. 772, DE 18 DE DEZEMBRO DE 2017**, aprovada na sessão realizada no dia 18.12.2017, e em conformidade com os autos do Processo n. 029218/2011 e n. 035267/2014 – UFPA, procedentes do CUMB.

### 1.7.2. Competências das subunidades e setores da Unidade

As subunidades do CUMB possuem as seguintes competências, conforme versa o regimento interno:

**Art. 10. Compete ao Coordenador do Campus:** Coordenar e representar o Campus; convocar e presidir o Conselho do Campus; dirigir e supervisionar as atividades acadêmicas e os serviços administrativos, financeiros, patrimoniais e de recursos humanos do Campus; cumprir e fazer cumprir, no âmbito do Campus, as disposições do Estatuto, do Regimento Geral, as deliberações dos Colegiados do Campus e as deste Regimen-

to, sem prejuízo das demais normas vigentes sobre matérias de sua competência, entre outras atribuições conforme regimento interno.

**Art. 11. São competências do Vice Coordenador do Campus:** dirigir a Coordenadoria Acadêmica, substituir o Coordenador em suas faltas e impedimentos, colaborar com este na supervisão das atividades didático-científicas e administrativas das Subunidades Acadêmicas e desempenhar as funções que lhe forem delegadas pelo titular ou determinadas pelo Conselho do Campus.

**Art. 16. A subunidade acadêmica será dirigida por:** Um Diretor e um Vice-Diretor, nas Faculdades e Escolas; um Coordenador e um Vice Coordenador, nos Programas de Pós-Graduação. O Diretor e o Vice-Diretor ou o Coordenador e Vice Coordenador de subunidade serão professores efetivos, eleitos em conformidade com a legislação pertinente e o Regimento Geral. Nas faltas ou impedimentos eventuais do Diretor ou Coordenador e do Vice-Diretor ou Vice Coordenador, suas atribuições serão exercidas pelo Decano do órgão colegiado, procedendo-se nova eleição em caso de vacância.

**Art. 24. A Secretaria Executiva será exercida por um servidor técnico-administrativo do quadro efetivo da UFPA, preferencialmente com grau de escolaridade superior, designado pelo Coordenador do Campus, e terá as seguintes atribuições:** Executar as atividades pertinentes aos serviços técnico-administrativos do Campus; secretariar as reuniões do Conselho do Campus e outras determinadas pela Coordenação; responsabilizar-se pelo cerimonial protocolar das solenidades de colação de grau; organizar, conservar e providenciar o arquivamento dos documentos do Campus; propor e executar uma política de produção, organização e preservação de documentos das áreas meio e fim do CUMB, articulando-se com as Unidades Acadêmicas e administrativas; providenciar o encaminhamento de expedientes ou adotar medidas urgentes, a fim de garantir a continuidade dos serviços; apoiar na tramitação e na realização de processos de concursos públicos e processos seletivos; promover a divulgação de publicações, eventos e calendários de atividades de ensino, de extensão e de pesquisa do Campus; registrar a entrada e saída de documentos e processos no Campus; encaminhar, acompanhar e informar a tramitação dos documentos e processos; exercer outras atividades compatíveis com suas atribuições, que lhes forem confiadas pela Coordenação e pelo Conselho Deliberativo do Campus. A subunidade acadêmica atuará de modo interativo com os demais órgãos de natureza acadêmica.

**Art. 25. A Coordenadoria Acadêmica será dirigida pelo Vice Coordenador do Campus.**

**Art. 26. Para operacionalizar suas atividades, a Coordenadoria Acadêmica será integrada pela Secretaria Acadêmica.**

**Art. 27. À Coordenadoria Acadêmica compete:** Assessorar e acompanhar a distribuição de carga horária dos docentes lotados no Campus, em conjunto com as Subunidades Acadêmicas; proceder à análise e acompanhamento dos Planos Individuais de Trabalho dos docentes, propondo às faculdades as medidas que se fizerem necessárias; desenvolver atividades de assessoramento à elaboração de projetos pedagógicos de cursos; desenvolver, em conjunto com a Coordenadoria de Planejamento, Gestão e Avaliação estudos para elaboração de manuais de procedimentos acadêmico-administrativos; consolidar os relatórios das atividades acadêmicas das Subunidades, a fim de subsidiar a elaboração do Relatório Anual do Campus, em consonância com as diretrizes da Pró-Reitoria de Planejamento e Desenvolvimento Institucional (PROPLAN) da UFPA; articular com os órgãos da UFPA, visando assegurar o fluxo sistemático de informações na esfera de sua competência; coordenar as atividades de auto avaliação do Campus e de suas subunidades, de acordo com as diretrizes da UFPA; propor e implementar normas para o constante aperfeiçoamento e controle das suas atividades e serviços; assessorar coordenadores e pesquisadores na captação de recursos externos para financiamento de programas e projetos na área do ensino; entre outras funções determinadas no regimento interno do Campus.

**Art. 30. A Coordenadoria de Planejamento, Gestão e Avaliação será exercida por servidor técnico-administrativo do quadro efetivo da UFPA, preferencialmente com grau de escolaridade superior, designado pelo Coordenador do Campus, com apreciação do Conselho do Campus, e terá as seguintes atribuições:** Acompanhar, supervisionar e despachar processos referentes à Divisão de Planejamento e Avaliação, Divisão de Compras, Contratos e Licitação, Divisão de Orçamento e Finanças, Divisão de Infraestrutura, Divisão de Material e Patrimônio, Divisão de Desenvolvimento e Gestão de Pessoas, Divisão de Tecnologia da Informação e Comunicação; elaborar o seu programa anual de trabalho em conjunto com as divisões que a integram; apresentar proposta para aplicação anual do orçamento do Campus; planejar, organizar e controlar a aplicação da dotação orçamentária destinada ao Campus; apresentar ao Conselho, até um mês após o encerramento do ano letivo, relatório das atividades financeiras, acompanhado de propostas visando ao aperfeiçoamento das atividades do Campus, encaminhando-o à instância competente; exercer outras atividades compatíveis com as atribuições, que lhe forem conferidas pela Coordenação e Conselho do Campus.

**Art. 37. À Coordenadoria de Extensão compete:** Atuar em inter-relação mútua e em consonância com as diretrizes da Pró-reitora de Extensão (PROEX) da UFPA; prestar assessoramento técnico e logístico às atividades dos projetos de extensão universitária; promover em conjunto com as Faculdades a integração destas com a comunidade externa; apresentar políticas de extensão para as Faculdades em consonância com o previsto nos respectivos projetos pedagógicos; manter sob sua guarda documentos referentes aos projetos de extensão; enviar, aos órgãos competentes, os relatórios que se fizerem necessários; supervisionar as atividades dos projetos de extensão vinculados às Faculdades; elaborar o relatório anual de atividades de extensão acadêmica, utilizando roteiro básico definido pela Pró-Reitoria de Extensão (PROEX); coletar e organizar os dados de projetos de extensão e eventos acadêmicos do Campus, visando ao desenvolvimento e ao acompanhamento dos mesmos; avaliar a implantação e acompanhar os resultados de projetos de extensão do Campus; exercer outras atividades que lhe forem atribuídas pela Coordenação do Campus; promover fóruns, eventos e debates na comunidade acadêmica sobre temas relacionados à Política de Assistência Estudantil; proceder ao levantamento de dados que compoñham o perfil socioeconômico e cultural da comunidade discente do Campus do Marajó - Breves; desenvolver estudos sobre a permanência e trajetória acadêmica dos estudantes; atuar em ações de apoio psicopedagógico; acompanhar a Coordenação de Extensão na promoção da assistência estudantil que compreende, entre outras coisas, auxílios referentes à manutenção, moradia, alimentação e transporte dos alunos; apoiar programas e projetos de extensão, especialmente, os que deem atenção primordial aos acadêmicos em condições de vulnerabilidades socioeconômicas.

Da Coordenadoria de Pesquisa e Pós-Graduação

**Art. 38. À Coordenadoria de Pesquisa e Pós-Graduação compete:** Atuar em inter-relação mútua e em consonância com as diretrizes da Pró-reitoria de Pesquisa e Pós-Graduação (PROPESP) da UFPA; prestar assessoramento técnico e logístico às atividades dos projetos de pesquisa universitária; propor políticas de pesquisa e pós-graduação em conjunto com as Faculdades; enviar aos órgãos competentes os relatórios que se fizerem necessários; elaborar o relatório anual de atividades de pesquisa e pós-graduação, em consonância com as diretrizes da Pró-reitoria de Pesquisa e Pós-Graduação (PROPESP) da UFPA; viabilizar, em conjunto com as Faculdades, publicações do Campus; assessorar pesquisadores no processo de elaboração, acompanhamento e avaliação de projetos de pesquisa; exercer outras atividades compatíveis com as atribuições que lhe forem conferidas pela Coordenação e Conselho do Campus.

**Art. 39. À Biblioteca do CUMB compete:** Cumprir e fazer cumprir o Regimento e os Regulamentos do Sistema de Bibliotecas (SIBI/UFPA); cumprir as Políticas de Formação e Desenvolvimento de Coleções, de Processamento Técnico e outras com padrões, normas e procedimentos estabelecidos pela Coordenação do Sistema de Bibliotecas (SIBI/UFPA); elaborar o Regimento Interno de funcionamento da Biblioteca, em consonância com as normas e procedimentos do SIBI/UFPA; planejar, executar, acompanhar e avaliar as atividades inerentes à Biblioteca; atuar de forma cooperativa visando à melhoria da qualidade global dos serviços e produtos das Bibliotecas integrantes do SIBI/UFPA; promover o acesso equitativo da informação e a divulgação do acervo, serviços e produtos; coletar e sistematizar a produção científica impressa e em meio eletrônico dos docentes, docentes e servidores técnico-administrativos gerada no Campus; elaborar relatórios do acervo bibliográfico por área do conhecimento a fim de subsidiar a avaliação, manutenção e aprovação de cursos de graduação e Pós-Graduação; elaborar relatório anual com dados quantitativos e qualitativos, incluindo avaliação crítica do período e encaminhar à Coordenação do Campus e à Coordenação do Sistema de Bibliotecas (SIBI/UFPA); proceder à organização técnica do acervo bibliográfico e publicações da Biblioteca; elaborar e publicar boletim, catálogo e outras publicações da Biblioteca; **entre outras funções atribuídas pelo regimento interno do Campus.**

### 1.7.3. Dirigentes da Unidade

Quadro 1 - Informações dos dirigentes por subunidade

Subunidade	Função	Portaria de Nomeação	Nome	Cargo	E-mail institucional	Mandato	
						Início	Término
Coordenação Geral	Coordenador Geral	111/2017- Reitoria	Ronaldo de Oliveira Rodrigues	Professor	rrodri-gues@ufpa.br	01/01/2017	01/01/2021
Vice – Coordenação	Vice Coordenador	4973/2018 - Reitoria	Esequiel Gomes da Silva	Professor	esequi-el@ufpa.br	25/10/2018	01/01/2021
CPGA	Coordenador CPGA	4836/2017 - Reitoria	Paulo Rafael da Silva Ferreira	Técnico	paulorafael@ufpa.br	18/10/2017	
Secretaria Executiva	Secretária Executiva	1110/2019 - Reitoria	Paula Fernanda Piniheiro Souza	Técnica	paulafernand@ufpa.br		
Biblioteca	Coordenadora Biblioteca	2393/2019 - Reitoria	Aline Farias Bandeira Couto	Técnica	alinecouth@ufpa.br	16/03/2019	
Coordenação de Extensão	Coordenador de Extensão	93/2019-CG/CU MB	Jacqueline Tatiane da Silva Guimarães	Professora	jacguimaraes@ufpa.br		

Coordenação de Pesquisa	Coordenador de Pesquisa e pós-graduação	80/2018-CG/CU MB	Eunápio Dutra do Carmo	Professor	eunapiodocarmocar-mo@gmail.com	14/08/2018	
Coordenação Acadêmica	Coordenador Acadêmico.	4973/2018 - Reitoria	Esequiel Gomes da Silva	Professor	esequiel@ufpa.br	25/10/2018	01/01/2021
Faculdade de Educação e Ciências Humanas	Diretor	336/2019 - Reitoria	Leonildo Nazareno do Amaral Guedes	Professor	guedesleonilnil-do@gmail.com	18/01/2019	18/01/2021
Faculdade Ciências Naturais	Diretor	3311/2019 - Reitoria	Manolo Cleiton Costa de Freitas	Professor	manolo@ufpa.br	15/07/2019	15/07/2021
Faculdade de Letras	Diretor	17/58/2019 - Reitoria	Elson de Menezes Pereira	Professor	elsonmenezes@ufpa.br	08/04/2019	08/04/2021
Faculdade de Matemática	Diretor	812/2019 - Reitoria	Alan Gonçalves Lacerda	Professor	alanlacerda@ufpa.br		
Faculdade de Serviço Social	Diretor	3665/2019 - Reitoria	ANA MARIA SMITH SANTOS	Professor	anasmiths@ufpa.br	01/08/2019	01/08/2021

**Fonte:** Secretária Executiva, SIGRH, SIPRO

Uma das principais dificuldades encontradas está na falta de FG para os servidores que ocupam função gerencial, pois apenas os diretores de faculdades e o Coordenador da CPGA percebem remuneração pela função exercida.

É preciso também potencializar a qualificação de servidores técnicos (as)-administrativos (as) para que possam assumir funções como a de Coordenação de Extensão e de Pesquisa.

## **1.8. Planejamento da Unidade**

O Planejamento da Unidade está em comum desenvolvimento com o PDU.

### **1.8.1. Análise dos Resultados alcançados a partir do Plano de Desenvolvimento da Unidade (PDU)**



Os resultados alcançados apresentados a partir do PDU mostram que o CUMB conseguiu ampliar, em muito, o percentual de desempenho considerando a relação meta/resultados de um total de 36 (trinta e seis) indicadores. O indicador Índice de projetos de expansão de infraestrutura adequados à legislação vigente é o que apresenta melhor percentual. Cabe considerar a importância de metas alcançadas com amplo percentual de desempenho como a Produção Científica e Número de Programas de Extensão. O resultado desses indicadores mostra que o Campus de Breves está totalmente estruturado no tripé Ensino, Pesquisa e Extensão, que deve sedimentar o funcionamento de uma universidade.

Ao mesmo tempo, indicadores como Índice de governança institucional, Número de países alcançados por iniciativas de cooperação da UFPA, Número de Patentes, Número de pessoas da comunidade acadêmica envolvidas em intercâmbio e Taxa de Sucesso da Graduação apresentam resultados muito aquém do esperado e convidam a repensar as estratégias, metas, bem como o potencial do indicador em si.

Tabela 1 - Percentual de Desempenho Geral do PDU

<b>Indicador</b>	<b>Meta</b>	<b>Resultado</b>	<b>Percentual de Desempenho</b>	<b>Iniciativa</b>
Índice de projetos de expansão de infraestrutura adequados à legislação vigente	12,00	100,00	833,33%	Elaborar e executar o Plano Diretor Urbano da Unidade e o Plano de Logística Sustentável.
Produção Científica da Unidade	80,00	599,00	748,75%	Incentivar a pesquisa científica do CUMB (Novos Projetos)
Número de Programas de Extensão	1,00	7,00	700,00%	Incentivar a implementação de Programas de Extensão de acordo com as necessidades sociais.
% do orçamento de custeio destinado aos projetos estratégicos	20,00	97,44	487,20%	Elaborar e Implementar o Plano de Gestão Orçamentária do CUMB de acordo com os objetivos estratégicos
% de crescimento de recursos captados	25,00	115,04	460,16%	Obter recurso de Emendas Parlamentares; Participar de Editais da Fapespa e demais instituições de fomento.
Número de Projetos de Extensão	16,00	44,00	275,00%	Realizar Projetos de Extensão
Taxa de Unidades acadêmicas com quadro de	45,00	100,00	222,22%	Implementar o novo Regimento Interno do CUMB.

TAEs ajustados				
Índice de reconhecimento profissional	5,00	9,09	181,80%	Realizar ações e projetos de saúde e qualidade de vida com foco na melhoria do desempenho do servidor.
% do orçamento de capital destinado aos projetos estratégicos	60,00	100,00	166,67%	Elaborar e Implementar o Plano de Gestão Orçamentária do CUMB de acordo com os objetivos estratégicos
Taxa de Unidades administrativas com quadro de TAEs ajustados	45,00	71,42	158,71%	Promover Concursos Públicos para Docentes e técnicos administrativos.
% de execução orçamentária nos limites estabelecidos pelo MEC	90,00	139,33	154,81%	Potencializar a capacidade interna de ampliar a matriz orçamentária do Campus e aplicar o recurso de forma nivelada entre subunidades.
% de Implantação do Sistema Integrado de Gestão SIG-UFPA	60,00	90,00	150,00%	Adotar as normas do PDTI-UFPA (Plano Diretor de Tecnologia da Informação da UFPA).
Índice de projetos de adequação de infraestrutura à legislação vigente	30,00	42,85	142,83%	Elaborar e executar o Plano Diretor Urbano da Unidade e o Plano de Logística Sustentável.
% de processos críticos redesenhados	35,00	47,00	134,29%	Comitê de Governança, Risco e Controles Institucionais (CGRCI);
Quantidade de ações socioambientais desenvolvidas e registradas	6,00	8,00	133,33%	Incentivar o desenvolvimento de ações socioambientais.
Taxa de Unidades acadêmicas com quadro de docentes ajustados	45,00	60,00	133,33%	Promover Concursos Públicos para Docentes e técnicos administrativos.
% de cursos que realizam a autoavaliação	80,00	100,00	125,00%	Realizar a auto avaliação institucional por curso.
Índice de atendimento às recomendações e/ou sugestões encaminhadas às Unidades auditadas	80,00	100,00	125,00%	Criar o criar o Comitê de Gerenciamento de Crises (CGC).
% de ocorrências socioambientais resolvidas	80,00	100,00	125,00%	Medir a eficácia das ações ambientais.
Índice de empregabilidade/ocupação do egresso	55,00	53,00	96,36%	Realizar pesquisa de empregabilidade com o público egresso.
Índice de disponibilidade de sistemas	80,00	95,88	119,85%	Adotar as normas do PDTI-UFPA (Plano Diretor de Tecnologia da Informação da UFPA).
Taxa de Curricularização	70,00	80,00	114,29%	Elaborar Projetos Pedagógicos

de atividades extensionistas nos projetos pedagógicos				Com atividades extensionistas curricularizadas
Índice de satisfação em relação as questões ambientais	65,00	72,00	110,77%	Realizar pesquisa de satisfação sobre questões ambientais.
Índice de Projetos e Programas de Extensão nos campi fora da sede	15,00	15,90	106,00%	Produzir editais com incentivo a ações multicampi.
Índice de conectividade de rede dos campi	97,00	100,00	103,09%	Adotar as normas do PDTI-UFGA (Plano Diretor de Tecnologia da Informação da UFGA).
Índice de Qualidade dos Cursos de Graduação da Unidade (IQGRAD)	2,66	2,66	100,00%	Promover avanços na qualidade da formação acadêmica. (Novos Projetos)
Índice de Qualificação do Corpo Técnico-Administrativo (IQCTA)	2,40	2,27	94,58%	Participar do PADT (Programa de apoio à qualificação de servidores docentes e técnicos-administrativos).
Índice de Desempenho da Unidade	85,00	74,28	87,39%	Realizar as Reuniões de Avaliação Tática (RATs).
Índice de satisfação da comunicação institucional	85,00	74,00	87,06%	Melhorar o funcionamento do Portal do Campus e demais meios de comunicação.
Índice de Qualificação do Corpo Docente (IQCD)	4,95	4,13	83,43%	Participar do PADT (Programa de apoio à qualificação de servidores docentes e técnicos-administrativos).
Índice de alcance da capacitação	50,00	37,31	74,62%	Elaborar e executar o Plano Anual de Capacitação.
Taxa de Sucesso da Graduação	76,00	48,50	63,82%	Qualificar os ambientes acadêmicos do CUMB (Novos Projetos).
Número de pessoas da comunidade acadêmica envolvidas em intercâmbio	5,00	1,00	20,00%	Incentivar a realização de intercâmbios voltados à comunidade acadêmica do CUMB
Número de Patentes	2,00	0,00	0,00%	Promover o registro de patentes no CUMB
Número de países alcançados por iniciativas de cooperação da UFGA	2,00	0,00	0,00%	Realizar projetos e pesquisas acadêmicas com participação de docentes e pesquisadores de outros países.
Índice de governança institucional	35,00	0,00	0,00%	Participar do Programa de Apoio à Cooperação Interinstitucional (PA-

				CI); Fortalecer a participação da sociedade civil no colegiado do Campus.
<b>Percentual de Desempenho Geral</b>			186,63	

Fonte:PDU/SINPEG

As ações desenvolvidas apresentam-se de forma satisfatória para a maioria dos indicadores apresentados. Há algumas ações que precisam ser melhor pensadas e potencializadas para o alcance de metas de forma mais sistemática, como, por exemplo, Índice de Qualificação do Corpo Técnico-Administrativo (IQCTA), Índice de Desempenho da Unidade, Índice de satisfação da comunicação institucional, Índice de Qualificação do Corpo Docente (IQCD) e Índice de alcance da capacitação.

Em relação ao IQCD e IQCTA, o CUMB tem dado total apoio para a qualificação de seus servidores. Especificamente em relação aos Técnicos-Administrativos, houve, em 2019, a oferta de uma turma extra de mestrado que atende 06 (seis) TAEs, que até meados de 2021 devem obter o título de mestre(a), ficando apenas 04 técnicos(as)-administrativos(as) sem a conclusão deste nível de formação.

Quanto ao Índice de Desempenho da Unidade e Índice de satisfação da comunicação institucional, o CUMB necessita de mais servidores para atuarem dando suporte tanto na CPGA quanto para criar um setor de comunicação institucional, hoje inexistente na unidade. Quanto ao Índice de alcance da capacitação, serão pensadas junto à Comissão de Capacitação do CUMB, estratégias para melhores resultados.

Quanto aos indicadores em que estamos com bastante dificuldade de alcançar as metas, quais sejam, Índice de governança institucional, Número de países alcançados por iniciativas de cooperação da UFPA, Número de Patentes, Número de pessoas da comunidade acadêmica envolvidas em intercâmbio, Taxa de Sucesso da Graduação, o mais desconfortável no momento é a Taxa de Sucesso da Graduação, porém, estamos em diálogo com as faculdades para que executem ações que deem melhores condições de conclusão para os alunos, a exemplo dos projetos PCNA e Proinfo Digital, vinculados à Superintendência de Assistência Estudantil.

### **1.8.2. Ações relevantes não previstas no PDU**

Em relação aos resultados do ano de 2019, podemos considerar, de forma muito

positiva, no aspecto acadêmico, oferta de ensino - turma de graduação, o início das atividades das turmas flexibilizadas de Letras, em Curalinho, e de Pedagogia, em Portel. Em relação à Pós-Graduação Lato-Sensu tivemos a conclusão das turmas de Educação e Cidadania, pela Faculdade de Educação e Ciências Humanas, e da turma de Educação Matemática, pela Faculdade de Matemática. Em relação à Pós-Graduação Stricto-Sensu houve o início, em agosto, da turma Extra de Mestrado em Educação e Cultura, ofertada pelo Campus de Cameté para o Campus de Breves.

Em termos de infraestrutura conseguimos a troca de carteiras de 05 de salas de aula e aguardamos para o ano de 2020 a troca das carteiras de mais duas salas. Também efetuamos a aquisição de bebedouro industrial, com o objetivo de reduzir mais ainda o consumo de copo descartável. Para isso também trabalhamos com a distribuição de garrafinhas de uso contínuo para alunos ingressantes.

Com relação à Pesquisa e Extensão, foi o ano que mais houve o desenvolvimento de projetos. Foram 02 Projetos de ensino, 54 projetos de pesquisa e 44 projetos de extensão. Destaque para os seis projetos aprovados no Edital PROEXIA, concedendo a cada proposta, o valor de R\$ 20.000,00 (vinte mil reais).

### **1.9. Gestão Orçamentária e Financeira**

O Plano de Gestão Orçamentária (PGO) destinou ao CUMB R\$ 222.959, para além o Campus recebeu valores referentes a projetos de pesquisa e extensão e R\$ 150.000,00 referente à emenda parlamentar do deputado federal Edmilson Rodrigues (emenda nº 30870002) destinado à ampliação da urbanização do CUMB.

Quadro 2 - Desempenho do Orçamento de Custeio no Exercício por Plano Interno.

Plano Interno (PI/SIAFI)	Projeto/Atividade da UFPA	Recurso de Custeio					Despesa de Custeio		
		Previsto	Reprogramado	Liberado	Apoio Recebido	Disponibilizado	Movimentada	Empenhada	Liquidada
M011MG0101N	REP.DA ADMINISTRATIVAS SUPERIORES REGIONAIS	R\$0,00	R\$0,00	R\$0,00	R\$7.280,00	R\$7.280,00	R\$0,00	R\$4.440,88	R\$4.440,88
M0214G1901N	APOIO AS ATIVIDADES DAS UNIDADES ACADÊMICAS	R\$0,00	R\$0,00	R\$0,00	R\$89.096,00	R\$89.096,00	R\$71.122,00	R\$17.934,00	R\$17.934,00
M0222G1906N	LABORATORIO DE BIODIVERSIDADE DA UFPA-CUMB: U	R\$0,00	R\$0,00	R\$0,00	R\$8.000,00	R\$8.000,00	R\$1.526,00	R\$6.465,50	R\$1.461,50
M0223G1906N	LABORATORIO DE CIENCIAS NATURAIS DO CAMPUS UN	R\$0,00	R\$0,00	R\$0,00	R\$7.457,00	R\$7.457,00	R\$0,00	R\$7.456,58	R\$0,00
M0224G1906N	Laboratório de Educação Matemática	R\$0,00	R\$0,00	R\$0,00	R\$1.689,00	R\$1.689,00	R\$1.678,00	R\$0,00	R\$0,00
M0301G1901N	FUNCIONAMENTO DAS UNIDADES ACADÊMICAS	R\$170.452,00	R\$170.452,00	R\$170.452,00	R\$0,00	R\$170.452,00	R\$80.977,00	R\$88.833,32	R\$88.833,32

M0401G1 917N	RECUPE- RAÇÃO DA INFRA- ESTRUTU- RA DAS UNIDADES ACADÊMI- CAS	R\$17.64 9,00	R\$17.649,00	R\$17.649,00	R\$0,00	R\$17.649,00	R\$17.649,00	R\$0,00	R\$0,00
M1339G0 115N	CAPACITA- ÇÃO DE SERVIDO- RES DAS UNIDADES ACADÊMI- CAS	R\$9.030, 00	R\$9.030,00	R\$9.030,00	R\$0,00	R\$9.030,00	R\$0,00	R\$6.217,48	R\$6.217,48
M2007G1 918N	TECNOLO- GIA DA IN- FORMAÇÃO DAS UNI- DADES ACADÊMI- CAS	R\$15.82 8,00	R\$15.828,00	R\$15.828,00	R\$0,00	R\$15.828,00	R\$0,00	R\$15.828,0 0	R\$15.828,00
Totais		R\$212.9 59,00	R\$212.959,00	R\$212.959,0 0	R\$113.522,0 0	R\$326.481,00	R\$172.952,0 0	R\$147.175, 76	R\$134.715,1 8

Fonte: PGO/SINPEG

Percentual recebido do recurso de custeio (153,31%) x Percentual recebido do recurso de capital (0,00%)

Percentual de custeio utilizado 98,05% x Percentual de capital utilizado 0,00%

Percentual da despesa de custeio liquidada 91,53% x Percentual da despesa de capital liquidada 0,00%

Quadro 3 - Desempenho do Orçamento de Capital no Exercício por Plano Interno.

Plano Interno (PI/SIAFI)	Projeto/ Atividade da UFPA	Recurso de Capital					Despesa de Capital		
		Previsto	Reprograma- do	Liberado	Apoio Recebi- do	Disponibili- zado	Movimenta- da	Empenha- da	Liquidada
A Definir	Aquisição de	10.000	00	00	00	00	00	00	00

	Equipamen- tos								
	<b>Total</b>	<b>(9)</b>	<b>(10)</b>	<b>(11)</b>	<b>(12)</b>	<b>(13)</b>	<b>(14)</b>	<b>(15)</b>	<b>(16)</b>

Fonte:

- **Recurso Custeio:** O recurso de custeio destina-se a cobrir despesas relacionadas a aquisição de material de consumo (materiais de expediente, limpeza, construção, etc.) e contratação de serviços (manutenção hidráulica, elétrica, jardinagem etc.).
- **Recurso Capital:** São recursos aplicados no patrimônio, tais como obras, construções, instalações e aquisição de equipamentos e materiais permanentes, que são incorporados à Universidade.
- **Recurso Previsto:** Valor limite do crédito a ser utilizado pela unidade dentro do exercício, após aprovação da Lei Orçamentária Anual e extraído do PGO da unidade;
- **Recurso Reprogramado:** Valor limite do crédito a ser utilizado pela unidade após movimentação de valores entre Planos Internos solicitados pela unidade;
- **Recurso liberado:** Valor limite do crédito a ser utilizado pela unidade após ajuste realizado pela PROPLAN em virtude de agentes externo (contingenciamento e etc.) e/ou pela realocação por orientação da Gestão superior (liberado = reprogramado – contingenciamento – realocação);
- **Recurso Apoio Recebido:** Valor de crédito recebido de outras unidades (demandante) da UFPA para prestação de serviços e/ou aquisição de bens e/ou realização de obras na unidade que demandou;
- **Recurso Disponibilizado:** Valor do crédito disponível a ser utilizado pela unidade (Disponibilizado = Liberado + Apoio Recebido);



- **Despesa Movimentada:** Recurso enviado para outras unidades da UFPA para prestação de serviços e/ou aquisição de bens e/ou realização de obras nas dependências da unidade demandante
- **Despesa Empenhada:** Recurso utilizado pela unidade do valor do crédito disponível para contratação de um serviço ou aquisição de um produto;
- **Despesa Liquidada:** Valor correspondente ao recebimento do produto ou da prestação do serviço que foi anteriormente empenhado pela unidade.

Alguns valores destinados ao Campus não foram executados devido à demora no tramite processual, exemplo disso, foi o recurso destinado à construção da cisterna da casa dos estudantes, o qual não foi executado devido à demora no tramite processual, ocasionado a perda do prazo.

Outra dificuldade encontrada foi em relação à liberação de recursos no final de exercício financeiro, o que ocasionou dificuldade na execução de alguns recursos, como o caso do recurso de capacitação, pois apesar de termos a necessidade da realização da capacitação não havia tempo para instrução processual.

Observa-se, no entanto, que apesar de todas as dificuldades, o Campus executou o percentual de 98,05% do total dos recursos recebidos; análise positiva, pois foram diversas dificuldades enfrentadas devido os contingenciamentos.

Com a aprovação de projetos de diversas naturezas, com o apoio da administração superior e com os recursos de emenda parlamentar podemos considerar que as aplicações dos recursos orçamentários foram satisfatórias ao planejado.

No ano de 2019, o CUMB obteve **o valor de R\$ 511.586,92 (quinhentos e onze mil quinhentos e oitenta e seis reais e noventa e dois centavos)**. Por meio de recursos do PGO foi executado R\$ 207.960,71 dos R\$ 222.959,00. R\$ 150.000,00 referente à emenda parlamentar do deputado federal Edmilson Rodrigues (emenda nº 30870002) destinado à ampliação da urbanização do CUMB e de recursos de projetos foram aprovados R\$ 138.627,92, além de R\$ 76.877,34 da administração superior.

No que se refere aos recursos aprovados por emenda parlamentar, a maior dificuldade relaciona-se à liquidação, por conta dos trâmites do processo.

Quanto aos recursos de capital, o Campus não conseguiu realizar a aquisição de acervo bibliográfico, gerando efeitos negativos para a comunidade acadêmica, que depende da biblioteca para realizar suas pesquisas. Outro fator que impactou negativamente na execução total do recurso do PGO foi a liberação do recurso no final do exercício financeiro, impossibilitando a execução de projetos que estavam no planejamento da unidade.

Portanto, o contingenciamento dos recursos, assim como sua liberação no final do exercício impactou negativamente na gestão financeira e na realização de alguns projetos. Contudo, com apoio da administração superior foi possível minimizar os impactos negativos e alcançar as metas para o ano de 2019.

## 1.10. Gestão de Pessoal

O corpo técnico atual possui 21 servidores, sendo dezesseis cargos de classe D e cinco cargos de classe E.

Para desenvolver suas atividades acadêmicas, administrativas e de apoio, o CUMB conta atualmente com um quadro de 46 docentes, sendo 41 efetivos e 05 substitutos. Destes 41 efetivos, 09 estão afastados para cursar doutorado e 02 estão cedidos, sendo um para outro órgão e outra para o Campus Sede.

### 1.10.1. Expansão da Estrutura de Pessoal da Unidade previsto no PDU

Tabela 2 - Quantidade de docentes previstos no PDU para o exercício e os em atividade

Cargo	Previsão Acumulada	Em atividade no exercício
Professor de Magistério Superior	46	46
Professor do Ensino Básico Técnico e Tecnológico		
Total	46	46

#### Fonte: PDU e SIGRH

Previsão Acumulada = Soma da quantidade de servidores da UFPA informado no PDU mais a meta prevista de expansão acumulada até o exercício de referência do relatório de atividades.

Em Atividade no Exercício = Quantidade total de servidores que atuam na unidade em 31/12, excluído somente aqueles que deixaram a unidade definitivamente.

Tabela 3 - Quantidade de técnico-administrativos previstos no PDU e em atividade, por classe

Tipologias dos Cargos	Previsão Acumulada	Em atividade no exercício
1 – Classe A		
2 – Classe B		
3 – Classe C		
4 – Classe D	16	16
5 – Classe E	5	5
Total de Servidores	21	21

---

**Fonte: PDU e SIGRH**

Previsão Acumulada = Soma da quantidade de servidores da UFPA informado no PDU mais a meta prevista de expansão acumulada até o exercício de referência do relatório de atividades.

Em Atividade no Exercício = Quantidade total de servidores que atuam na unidade em 31/12, excluído somente aqueles que deixaram a unidade definitivamente.

Em relação ao ano de 2019, o Campus não possui no seu PDU metas de contratação de novos técnicos administrativos. Contudo, devido à inclusão de novas unidades administrativas do CUMB, bem como a necessidade de atendimento de demandas institucionais e ampliação do Campus, para o ano de 2020 é preciso que o Campus tenha, pelo menos, mais dois Técnicos-Administrativos nível D, a saber, um Técnico para atuar na Coordenação de Extensão e outro como Intérprete de Libras. Necessitamos também de um Técnico em Nível Superior, no caso um Pedagogo, para compor com o Psicólogo e o Assistente Social a equipe de acompanhamento e atendimento junto a Assistência Estudantil no CUMB.

Em relação ao quadro de docentes, em 2019 o Campus contava com 43 efetivos, número reduzido para 41 por conta de remoção de dois servidores por motivo de saúde. Cumprir enfatizar que em nenhum dos casos houve reposição de código de vaga.

Para o ano de 2020 o Campus necessita da contratação de pelo menos dois servidores efetivos e dois temporários, tendo como objetivo a reposição do quadro de pessoal das Faculdades de Serviço Social e da Faculdade de Ciências Naturais que atuam com quantitativo mínimo de docentes.

### 1.10.2. Qualificação da Força de Trabalho

Tabela 4 - Distribuição dos servidores por nível de escolaridade/titulação

Escolaridade	Docente	Técnico-administrativo
Doutorado	28	1
Mestrado	14	7
Especialização	4	9
Graduação	0	3
Médio	0	1
Total	46	21

**Fonte:** Subunidades, Currículo Lattes, SIGRH

Em relação ao Índice de Qualificação do Corpo Técnico Administrativo do CUMB, dado pela Fórmula do IQCTA = ((1 x Doutores) + (7 x Mestres) + (9 x Especialistas) + (3 x

Graduados) + (1,75 x Formados em Ensino Médio) + (0,5 x Formados em Ensino Fundamental)) / (Doutores + Mestres + Especialistas + Graduados + Formados em Ensino Médio + Formados em Ensino Fundamental).

IQCTA em 2019 = ((5 x 1) + (3 x 7) + (2 x 9) + (1 x 3) + (0,75 x 1) + (0,5 x 0)) / (1 + 7 + 9 + 5 + 0 + 0) = **2,273809524**

O CUMB possui 21 técnicos administrativos, sendo 16 classe D e 05 classe E, sendo um doutor, sete mestres, nove especialistas, três graduados e um com nível médio. Nove (09) técnicos estão cursando pós-graduação, sendo 08 no mestrado e 01 no doutorado.

O índice de qualificação do corpo docente do CUMB, dado pela fórmula (IQCD = ((5 x Doutores) + (3 x Mestres) + (2 x Especialistas) + (1 x Graduados)) / (Doutores + Mestres + Especialistas + Graduados).

IQCD em 2019 = ((5 x 28) + (3 x 14) + (2 x 4)). **(140+42+8/46) = 4,130434783.**

O Campus possui no seu quadro de pessoal: 41 servidores efetivos e 05 substitutos, sendo 28 doutores, 14 mestres e 04 especialistas. Além disso, o Campus possui 09 servidores cursando pós-graduação em nível de doutorado e 01 realizando estágio de pós-doutorado.

### 1.10.3. Capacitação da Força de Trabalho

Tabela 5 - Servidores capacitados em eventos realizados e não realizados pelo CAPACIT

NOME DO SERVIDOR	EVENTO DE CAPACITAÇÃO	CARGA HORÁRIA	MODALIDADE (Presencial, A distância, semi-presencial)	SE GESTOR MARQUE X (Recebe CD, FG) *
AMANDA GABRIELLA BORGES MAGALHAES	CURSO FORMAÇÃO INICIAL NA CARREIRA PÚBLICA-2019	50	EAD	
AMANDA GABRIELLA BORGES MAGALHAES	OFICINA MAPEAMENTO DE COMPETÊNCIAS (CAMPUS DE BREVES).	8	PRESENCIAL	
AMANDA GABRIELLA BORGES MAGALHAES	FORMAÇÃO DE INTEGRANTES DE COMISSÃO DE HETEROIDENTIFICAÇÃO EM CONCURSOS PÚBLICOS - BREVES	16	PRESENCIAL	
AMANDA GABRIELLA BORGES MAGALHAES	CURSO TÉCNICAS DE NEGOCIAÇÃO E RESOLUÇÃO DE CONFLITOS-EAD 2019	20	EAD	
ARLETE MARINHO GONCALVES	OFICINA MAPEAMENTO DE COMPETÊNCIAS (AUDIN, SEGE, CPPAD, ASCOM, SAEST, ADIS, UNIVERSITEC, CPPD).	16	PRESENCIAL	

DANIEL SILVA GUIMARAES	OFICINA MAPEAMENTO DE COMPETÊNCIAS (CAMPUS DE BREVES).	8	PRESENCIAL	
EDILENE SANTOS DE FARIAS MARTINS	CURSO GESTÃO DE MATERIAIS NA UFPA	20	PRESENCIAL	
ETIENE LOBATO LEITE	FORMAÇÃO DE INTEGRANTES DE COMISSÃO DE HETEROIDENTIFICAÇÃO EM CONCURSOS PÚBLICOS - BREVES	16	PRESENCIAL	
ETIENE LOBATO LEITE	CAPACITAÇÃO TRILHA GESTÃO DE PROCESSOS ORGANIZACIONAIS - CURSOS A DISTÂNCIA	40	EAD	
JACQUELINE TATIANE DA SILVA GUIMARAES	OFICINA MAPEAMENTO DE COMPETÊNCIAS (CAMPUS DE BREVES).	8	PRESENCIAL	
JACQUELINE TATIANE DA SILVA GUIMARAES	FORMAÇÃO DE INTEGRANTES DE COMISSÃO DE HETEROIDENTIFICAÇÃO EM CONCURSOS PÚBLICOS - BREVES	16	PRESENCIAL	
LEANDRO OLIVEIRA DO NASCIMENTO	FORMAÇÃO DE INTEGRANTES DE COMISSÃO DE HETEROIDENTIFICAÇÃO EM CONCURSOS PÚBLICOS - BREVES	16	PRESENCIAL	
MANOLO CLEITON COSTA DE FREITAS	FORMAÇÃO DE INTEGRANTES DE COMISSÃO DE HETEROIDENTIFICAÇÃO EM CONCURSOS PÚBLICOS - BREVES	16	PRESENCIAL	FG1
MARCIO ANDRE POMPEU SANTANA FROTA	OFICINA MAPEAMENTO DE COMPETÊNCIAS (CAMPUS DE BREVES).	8	PRESENCIAL	
MATHUSALEM MACEDO BEZERRA	OFICINA MAPEAMENTO DE COMPETÊNCIAS (CAMPUS DE BREVES).	8	PRESENCIAL	
NATAMIAS LOPES DE LIMA	OFICINA MAPEAMENTO DE COMPETÊNCIAS (CAMPUS DE BREVES).	8	PRESENCIAL	
PAULA FERNANDA PINHEIRO SOUZA	OFICINA MAPEAMENTO DE COMPETÊNCIAS (CAMPUS DE BREVES).	8	PRESENCIAL	
PAULA FERNANDA PINHEIRO SOUZA	FORMAÇÃO DE INTEGRANTES DE COMISSÃO DE HETEROIDENTIFICAÇÃO EM CONCURSOS PÚBLICOS - BREVES	16	PRESENCIAL	
PAULA FERNANDA PINHEIRO SOUZA	CURSO TÉCNICAS DE NEGOCIAÇÃO E RESOLUÇÃO DE CONFLITOS-EAD 2019	20	EAD	
PAULO RAFAEL DA SILVA FERREIRA	NOÇÕES DA GESTÃO DE ALMOXARIFADO E PATRIMÔNIO NO SIPAC	20	PRESENCIAL	FG1
PAULO RAFAEL DA SILVA FERREIRA	CURSO SIPAC-COMPRAS	20	PRESENCIAL	FG1
PAULO RAFAEL DA SILVA	TRILHA GESTÃO DE PROCESSOS	40	EAD	FG1

FERREIRA	ORGANIZACIONAIS			
PAULO RAFAEL DA SILVA FERREIRA	I ENCONTRO DO PLANO DE INTEGRIDADE DA UFPA	8	PRESENCIAL	FG1
PAULO RAFAEL DA SILVA FERREIRA	VIII ENCONTRO SOBRE RELATÓRIO DE GESTÃO DA UFPA	8	PRESENCIAL	FG1
RARYSON MACIEL ROCHA	OFICINA MAPEAMENTO DE COMPETÊNCIAS (CAMPUS DE BREVES).	8	PRESENCIAL	
RONALDO DE OLIVEIRA RODRIGUES	OFICINA MAPEAMENTO DE COMPETÊNCIAS (CAMPUS DE BREVES).	8	PRESENCIAL	CD3
SILVIO CARLOS FERREIRA PEREIRA FILHO	AVALIAÇÃO INSTITUCIONAL COM FOCO NOS CURSOS DE GRADUAÇÃO	20	PRESENCIAL	
SILVIO CARLOS FERREIRA PEREIRA FILHO	CURSO ELABORAÇÃO DE ARTIGOS CIENTÍFICOS 2019	20	PRESENCIAL	
SUELEN DA SILVA BALIEIRO	OFICINA MAPEAMENTO DE COMPETÊNCIAS (CAMPUS DE BREVES).	8	PRESENCIAL	
VERA LUCIA FARIAS DE MELO	OFICINA MAPEAMENTO DE COMPETÊNCIAS (CAMPUS DE BREVES).	8	PRESENCIAL	
		486		
<b>NOME DO SERVIDOR</b>	<b>EVENTO DE CAPACITAÇÃO – Não realizados pelo CAPACIT</b>	<b>CARGA HORÁRIA</b>	<b>MODALIDADE (Presencial, A distância, semi-presencial)</b>	<b>SE GESTOR MARQUE X (Recebe CD, FG) *</b>
ALINE FARIAS BANDEIRA COUTO	ATUALIZAÇÃO ORTOGRÁFICA E REDAÇÃO OFICIAL	20	PRESENCIAL	
ALINE FARIAS BANDEIRA COUTO	GESTÃO DA INFORMAÇÃO E DOCUMENTAÇÃO: CONCEITOS BÁSICOS EM GESTÃO DOCUMENTAL	20	EAD	
CARLOS RODRIGO MARES DE SOUZA	ELABORAÇÃO DE PROJETOS CIENTÍFICOS PARA PÓS-GRADUAÇÃO	40	PRESENCIAL	
CHRISTIANE PIMENTEL E SILVA	II SEMINÁRIO NACIONAL SERVIÇO SOCIAL E A PESQUISA SOCIAL NA AMAZÔNIA - SNSSPS	30	Presencial	
CHRISTIANE PIMENTEL E SILVA	PALESTRA “O MÉTODO EM MARX: CICLO INVESTIGATIVO E O TRATAMENTO DE DADOS	4	Presencial	
CHRISTIANE PIMENTEL E SILVA	IX SEMINÁRIO ACADÊMICO GEPSS	30	Presencial	
CHRISTIANE PIMENTEL E SILVA	PALESTRA “A INSTRUMENTALIDADE DO SERVIÇO SOCIAL: REFLEXÕES SOBRE FORMAÇÃO E TRABALHO PROFISSIONAL NA CONTEMPORANEIDADE”	4	Presencial	
CHRISTIANE PIMENTEL E SILVA	MINICURSO SERVIÇO SOCIAL, PROJETO ÉTICO-POLÍTICO E	60	Presencial	

	DIREITOS SOCIAIS: APERFEIÇOAMENTO DE CONHECIMENTOS E COMPETÊNCIAS PROFISSIONAIS			
CHRISTIANE PIMENTEL E SILVA	OFICINA NACIONAL PARA COMISSÕES DE ÉTICA: APURAÇÕES DE VIOLAÇÕES	16h	Presencial	
EDILENE SANTOS DE FARIAS MARTINS	ELABORAÇÃO DE PROJETOS CIENTÍFICOS PARA PÓS-GRADUAÇÃO	40	PRESENCIAL	
DINELLE REJANE DA SILVA LISBOA	ELABORAÇÃO DE PROJETOS CIENTÍFICOS PARA PÓS-GRADUAÇÃO	40	PRESENCIAL	
LEANDRO MARQUES CORREIA	ELABORAÇÃO DE PROJETOS CIENTÍFICOS PARA PÓS-GRADUAÇÃO	40	PRESENCIAL	
PAULO RAFAEL DA SILVA FERREIRA	ELABORAÇÃO DE PROJETOS CIENTÍFICOS PARA PÓS-GRADUAÇÃO	40	PRESENCIAL	FG1
PAULA FERNANDA PINHEIRO SOUZA	DIREITOS HUMANOS: UMA DECLARAÇÃO UNIVERSAL (TURMA JUN/2019)	20	EAD	
PAULA FERNANDA PINHEIRO SOUZA	EDUCAÇÃO EM DIREITOS HUMANOS (TURMA JUN/2019)	30	EAD	
RAQUEL CORREIA DE OLIVEIRA	ELABORAÇÃO DE PROJETOS CIENTÍFICOS PARA PÓS-GRADUAÇÃO	40	PRESENCIAL	
SUELEN DA SILVA BALIEIRO	ELABORAÇÃO DE PROJETOS CIENTÍFICOS PARA PÓS-GRADUAÇÃO	40	PRESENCIAL	
VERA LÚCIA FARIAS DE MELO	ELABORAÇÃO DE PROJETOS CIENTÍFICOS PARA PÓS-GRADUAÇÃO	40	PRESENCIAL	
Total		538		
<b>SERVIDORES EM QUALIFICAÇÃO</b>	<b>CARREIRA (DOCENTE / TÉCNICO)</b>	<b>AFAST.<sup>1</sup></b>	<b>GRAD.<sup>2</sup></b>	<b>PÓS-GRADUAÇÃO (Especial.<sup>3</sup>, Mestr.<sup>4</sup>, Dout.<sup>5</sup> e Pós-Dout.<sup>6</sup>)</b>
CARLOS MAGNO DE LIMA LOPES	TECNICO	Não	4	Mestrado
CHRISTIANE PIMENTAL E SILVA	DOCENTE	Sim	5	Doutorado
CELSO FRANCES JUNIOR	DOCENTE	Não	5	Doutorado
EDILENE SANTOS DE FARIAS MARTINS	TECNICO	Não	4	Mestrado
ENIL DO SOCORRO DE	DOCENTE	Sim	5	Doutorado



SOUSA PUREZA				
JORSI JOSE DA CONCEIÇÃO CUNHA	DOCENTE	Não	5	Doutorado
LUIZ ANTÔNIO RIBEIRO NETO DE OLIVEIRA	DOCENTE	Sim	5	Doutorado
LEANDRO OLIVEIRA DO NASCIMENTO	DOCENTE	Não	6	Pós Doutorado
MAILA MACHADO COSTA	TECNICO	Sim	5	Doutorado
MARIELSON RODRIGUES GUIMARAES	DOCENTE	Sim	5	Doutorado
MERIZE DE JESUS DA SILVA AMERICO	DOCENTE	Sim	5	Doutorado
NALVA MARIA PACHECO DE SOUZA	TECNICO	Não	4	Mestrado
PAULA FERNANDA PINHEIRO SOUZA	TECNICO	Não	4	Mestrado
PAULO RAFAEL DA SILVA FERREIRA	TECNICO	Não	4	Mestrado
RAQUEL CORREIA DE OLIVEIRA	TECNICO	Sim	4	Mestrado
RARYSON MACIEL ROCHA	TECNICO	Não	4	Mestrado
SAMUEL ROMULO AGUIAR FERREIRA	TECNICO	Não	2	Graduação
SOLANGE PEREIRA DA SILVA	DOCENTE	Sim	5	Doutorado
TIAGO MAGALHAES DA SILVA FREITAS	DOCENTE	Sim	5	Doutorado
VERA LUCIA FARIAS DE MELO	TECNICO	Não	4	Mestrado
<b>TOTAL</b>				

**Fonte:** Currículo Lattes, CAPACIT, Conselho Deliberativo e CPGA

O Plano Anual de Capacitação (PAC) do Campus Universitário do Marajó - Breves (CUMB) tem como finalidade nortear as ações de capacitação, visando proporcionar aos servidores da instituição o desenvolvimento contínuo e permanente.

Destacamos a importância das ações de capacitações realizadas nas instalações do CUMB, devido ao número de servidores que os cursos podem alcançar e a redução dos custos de viagens, haja vista que a maioria dos servidores reside no município.

Portanto, a iniciativa de se planejarem ações de capacitação para serem realizadas dentro da própria unidade é considerada um marco importante, pois permitem que todos os servidores tenham oportunidade de acesso a palestras, cursos e oficinas, que lhes possibilitará ter um domínio maior de conteúdos inerentes ao serviço público, assim como desenvolver um trabalho voltado para atingir os objetivos da instituição. Além disso, tem forte impacto para motivação dos servidores.

### 1.11. Infraestrutura

Tabela 6 – Expansão do Espaço Físico da Unidade conforme PDU

Ambientes/Salas	Previsão para vigência do Plano		Realizado até o Exercício	
	Quantidade	Área (m <sup>2</sup> )	Quantidade	Área (m <sup>2</sup> )
Ginásio poli esportivo, Construção do Muro e Urbanização.	3	1.300m <sup>2</sup>	1	730m <sup>2</sup>
Total				

Fonte: Prefeitura UFPA

Foi iniciada no ano de 2019 a construção do muro ao entorno do Campus, perfazendo um total de 730 m<sup>2</sup>. A viabilidade da construção da área deu-se devido a destinação de emenda parlamentar por parte do deputado federal Edmilson Rodrigues.

A construção da área é estratégica para unidade, tendo em vista que houve tentativas de invasão da área por grupos organizados de pessoas. A obra atingirá cerca de 70% da área do Campus, viabilizando a segurança do espaço.

As principais dificuldades encontradas relacionam-se a demora em descentralização do recurso por parte do MEC e a dificuldade de comunicação com o setor responsável por requerer a descentralização da UFPA.

### 1.12. Faculdades

#### FACULDADE DE CIÊNCIAS NATURAIS

No ano de 2019, a Faculdade de Ciências Naturais contou com a participação de duas professoras substitutas, contratadas a partir de dois Processos Seletivos Simplificados com os temas Biologia humana, citogenética e microbiana e Biologia Geral e Práticas e Metodologias de Ensino de Ciências. Essa iniciativa visa atender a necessidade de profissional engajado aos objetivos e atividades planejadas pela FACIN, e conseqüentemente ao Projeto Pedagógico do Curso (PPC). Além disso, visando a excelência nos trabalhos desenvolvidos na FACIN, um servidor continua de licença para curso de doutorado.

A direção da faculdade conseguiu articular junto a coordenação do campus, o lançamento de um edital para contratação de dois professores substitutos para auxiliar nas atividades acadêmicas no ano subsequente. Os temas propostos foram: Química Geral e Biologia Geral e Práticas e Metodologias de Ensino de Ciências. Para, além disso, alguns elementos que estão sendo utilizados pela coordenação do curso para impulsionar melhorias ao curso são: (1) Projetos de ensino, pesquisa e extensão, em especial, os projetos com financiamento institucional como o PIBIC; (2) Um programa de pós-graduação lato-sensu oferecido gratuitamente; e (3) Realização de eventos científicos periódicos.

O curso de ciências naturais teve, em 2019, o ingresso de duas turmas, uma no regime intensivo e outra no extensivo. Ambas ingressaram na matriz curricular reformulada, graças à aprovação de um novo PPC que entrou em vigor no ano corrente. Uma das principais mudanças foi o aumento de um semestre no turno noturno, tornando assim os períodos letivos menores, o que pode resultar em um melhor rendimento acadêmico dos discentes.

No que se refere à gestão, pretende-se, com a aprovação das novas resoluções de TCC, Estágio Supervisionado e Atividades Científico-Culturais, melhorar o andamento dos processos, através do melhor uso do SIGAA, bem como aplicar melhores e mais modernas metodologias de avaliação da aprendizagem e da participação dos discentes em seu próprio percurso formativo.

Ao final do ano de 2019 a Faculdade de Ciências Naturais do Campus Universitário do Marajó-Breves terá concluído a formação de uma turma de graduação, ingressante no ano de 2016. Além disso, concluirá vários projetos (de ensino, pesquisa e extensão) coordenados pelos professores da faculdade. Houve também aprovação e conclusão de Processo Seletivo Simplificado para contratação de dois professores substitutos; Aprovação de curso de especialização em Ensino de Química e foram realizados 3 eventos científicos, a saber, o III ECTM (Encontro de Ciências e suas Tecnologias no Marajó), 10 Anos da FACIN e a Greve Mundial pelo Clima. Essas foram as principais metas para o ano de 2019 e foram devidamente cumpridas. Importante, salientar que houve a efetivação dos Anais de publicação de trabalhos submetidos e aprovados em eventos da FACIN.

No aspecto da infraestrutura do curso, a faculdade conseguiu fruto da aprovação de dois projetos (LABINFRA-PROEG) para destinar recursos financeiros para a manutenção do LACIN (Laboratório de Ciências Naturais) e a construção de dois novos laboratórios, sendo o LABIO (Laboratório de Biodiversidade) e o HERBÁRIO, potencializar o campo de pesquisa no Campus. A expectativa para o próximo ano é o recebimento dos materiais de

consumo previstos nos projetos, bem como a efetivação da compra de novos equipamentos e fazer a manutenção dos atuais equipamentos.

Avanços acadêmicos maiores geralmente esbarram em questões de falta de nivelamento dos alunos ingressantes no curso. Portanto, para minimizar estas questões foi colocado em prática o PCNA-Breves (Projeto de Curso de Nivelamento da Aprendizagem do Campus de Breves) com o apoio da PROEG, visando reduzir exatamente esse ponto. Em particular nas áreas de matemática, física e química. Além disso, manter o nível de publicações em periódicos científicos nacionais e internacionais e as submissões em editais internos, como PIBIC, PIBEX e Monitoria.

Com o atual número de docentes ainda é inviável tornar a FACIN autossuficiente, ou seja, a subunidade precisa sempre da colaboração de professores externos ao Campus. Dessa forma, os professores acabam acumulando cadeiras em diferentes núcleos internos (como NDE e NEPE). Vale ressaltar que a colaboração das professoras substitutas tem ajudado bastante à gestão do curso, porém o ideal era haver mais docentes efetivos.

A faculdade possui apenas 06 (seis) docentes efetivos, o que também impacta negativamente a gestão das atividades acadêmicas. Pontos negativos a destacar foram: A perda da docente Darlene Teixeira Ferreira, liberada para o Campus de Ananindeua com a promessa de ressarcimento do código de vaga, e a remoção do docente João Bráullio de Luna Sales para o Instituto de Ciências Biológicas do Campus do Guamá, sem qualquer promessa de ressarcimento do código de vagas.

É relevante frisar que a FACIN dispõe de apenas um técnico de laboratório (área química), porém foram conquistados dois novos laboratórios, o LABIO (Laboratório de Biodiversidade) e o HERBÁRIO, espaços que demandam de ao menos mais um técnico de laboratório (área ciências ou biologia), pois a demanda de trabalho será comprometida para a execução e gerenciamento de atividade e o dos processos, bem como o atendimento aos discentes. Portanto, a contratação de mais um técnico de laboratório potencializará a melhoria nos serviços prestados, não somente aos discentes do curso, como a comunidade acadêmica do Campus.

## FACULDADE DE MATEMÁTICA

A Faculdade de Matemática implementou a primeira Especialização do curso em Ensino de Matemática, que representou uma conquista muito importante com a conclusão de 17 alunos. Embora tenha avançado com a oferta de uma turma lato sensu, a Faculdade não tem como oferecer um Programa de Pós-Graduação em nível de Mestrado, por

conta do quadro reduzido de professores. Na verdade, em virtude das dificuldades encontradas ao longo do percurso para garantir a formação dos discentes, não será possível ofertarmos nem mesmo outra turma de lato sensu, enquanto não for ampliado o quadro de professores da faculdade.

Como conquista da faculdade destacamos também a implementação do Laboratório de Ensino de Matemática, por meio do edital do LABINFRA. No entanto, o laboratório ainda não está em funcionamento, por conta dos atrasos decorrentes da aquisição de materiais.

Aumentamos as atividades de ensino, pesquisa e extensão, com projetos de monitoria e pesquisa. Em relação à pesquisa, passamos de zero para três bolsistas de Iniciação Científica. Além disso, conseguimos realizar o Congresso Amazônica Marajoara de Matemática, com publicação de anais.

Ampliamos também o número de atividades científicas culturais oferecidas pela subunidade. Em 2020, iremos realizar a 6ª edição do workshop de TCC e a 5ª Mostra de Estudos em Educação Matemática. Realizamos a Semana de Matemática, o maior evento da faculdade, que conta com cerca de 200 participantes, evento durante o qual, neste ano de 2019, abrimos um espaço para discussão, com o encaminhamento de pesquisas de alunos. Temos ainda como objetivo concretizar um e-book com as pesquisas em nível de especialização do curso, implementar a revista em Educação Matemática, com o intuito de ampliar e consolidar a política acadêmica do curso.

Em relação à qualificação profissional, tivemos a liberação de 01 professor para cursar o doutorado.

As dificuldades enfrentadas giram em torno do número reduzido de docentes, apenas 08 professores, número que precisa ser ampliado, tendo em vista o cumprimento da carga horária que às vezes sobrecarrega os professores.

## FACULDADE DE SERVIÇO SOCIAL

No ano de 2019, a Faculdade de Serviço Social procurou desenvolver ações e atividades que pudessem contemplar as demandas das turmas existentes e da turma de calouros. No âmbito administrativo, contou com o retorno da docente Ana Smith, que se encontrava de licença para o doutorado. No entanto, a subunidade continua com quadro reduzido de docentes, como foi apontado no relatório do ano passado. Mesmo assim, foi possível alcançar resultados significativos no âmbito da pesquisa e da extensão, com a aprovação dos projetos coordenados pelos professores desta subunidade.

Juntamente com seus docentes, a FACSS procurou realizar em cada turma atividades que contribuísse com o debate atual. Assim, foram feitos eventos em cada município, no decorrer dos períodos letivos. A subunidade teve como metas, no âmbito acadêmico, dar continuidade às atividades referentes ao Estágio Supervisionado I e Estágio Supervisionado II, para a turma flexibilizada do polo de Melgaço, porém, em 2019, esta modalidade de estágio sofreu o impacto da redução de diárias e passagens para a docente supervisora acadêmica.

No quarto período letivo, a turma de 2017, de Breves, iniciou a inserção em campo pelo Estágio Supervisionado I, o que ampliou a complexidade de acompanhar os discentes que residem em outros municípios. Esse fato necessitará de uma estratégia, que possibilite atender os alunos residentes em lugares mais distantes do Marajó, a exemplo de Capanema, Bujarú e Baião.

Cumprir também a realização de eventos acadêmicos que foram resultados das atividades de ensino, bem como das ações de projetos de extensão e pesquisa da subunidade.

- II Seminário de Direitos Humanos e Infância no Marajó, com o tema “Arte e Cultura na promoção dos Direitos Humanos de Criança e Adolescentes no Marajó”, realizado na Universidade Federal do Pará—Campus Universitário do Marajó/Breves, no dia 15 de fevereiro de 2019.

- I Seminário de Educação e Serviço Social em Melgaço – PA: “Por uma Educação Mais Justa para a Marajó”, evento que esteve integrado à disciplina Seminário de Serviço Social e Educação. Durante o encontro, foram tratados temas como Bullying, escola sem partido e uma escola justa.

- Evento de Extensão Amazônia no Século XXI: Rebatimentos para o Serviço Social no Marajó, promovido pelo Projeto Memória: 10 anos da FACSS no Marajó, com 230 participantes das palestras e 230 participantes do minicurso, totalizando 460 participantes. Como extensão, foram realizadas 04 mesas formativas com convidados dos movimentos sociais locais, nacionais e internacionais: professoras Doutoras da Faculdade de Serviço Social UFPA/ Belém (Prof.<sup>a</sup> Sandra Cruz e Prof.<sup>a</sup> Vera Gomes) e da Faculdade de Serviço Social do Rio de Janeiro/UFRJ (Prof.<sup>a</sup> Yolanda Guerra, autora de inúmeras obras clássicas do Serviço Social), além da presença virtual do Deputado Federal Edmilson Rodrigues, que proferiu palestra via internet.

- 5 Tardes de Cinema que ocorreram em maio, junho, setembro, outubro e novembro e o Aulão de Dança, que ocorreu em dezembro, eventos que integraram o projeto de Ex-

tensão “Memória de Idosos”, coordenado pela docente Ana Maria Smith Santos. Todos esses eventos foram realizados nas dependências do Campus Universitário do Marajó/Breves.

•II Seminário Diálogos Itinerantes de Serviço Social, com o tema “Direitos e Políticas Públicas na Amazônia Tocantina: violações, históricas e enfrentamentos coletivos”, realizado em 28 de agosto de 2019, no Campus Universitário de Cametá.

•Evento: Mutirão "Pontes de verdade: por direitos e dignidade", realizado nas comunidades ribeirinhas Vila Intel II e Magebras, com intuito de recuperar 800 metros de pontes.

•III Semana Ser Negro no Marajó, realizada de 09 a 14 de novembro de 2019, no Campus Breves da UFPA. Nesta proposta de evento o principal objetivo foi refletir e dialogar sobre as existências e pluralidade de ser mulher negra na Amazônia.

Outros destaques são os projetos de pesquisa e extensão desenvolvidos pelos/as docentes da faculdade. Os de pesquisa são:

- “DIREITOS HUMANOS E INFÂNCIA NO MARAJÓ: uma análise dos discursos dos profissionais que atuam na rede de proteção da criança e do adolescente no município de Breves/PA”, contemplado com bolsa PIBIC PRODUTOR, sem carga horária, coordenado pela docente Jacqueline Tatiane da Silva Guimarães, tendo sido renovado para mais um ano (2017 a 2019).

- “DIREITOS HUMANOS DA INFÂNCIA: a perspectiva dos profissionais da educação pública do município de Breves/Marajó (PA)”, contemplado com bolsa PIBIC Interior, sem carga horária, no período de julho de 2018 a julho de 2019, coordenado pela docente Jacqueline Tatiane da Silva Guimarães.

- “A LUTA PELO ACESSO À ÁGUA EM BREVES MARAJÓ-PA: um estudo pautado na história de mulheres idosas e suas narrativas”, contemplado com bolsa PIBIC/PRODUTOR, sem carga horária, no período de julho de 2019 a julho de 2020, coordenado pela docente Ana Maria Smith Santos.

- “MEMÓRIA: 10 anos da FACSS no Marajó”, sem bolsa de pesquisa e com carga horária de 20h, desenvolvido no período de janeiro a dezembro de 2019, coordenado pela docente Gicele Brito Ferreira. Tem como objetivo geral realizar pesquisa para conhecimento e sistematização da construção histórica e pedagógica no ensino, pesquisa e extensão produzidos pela Faculdade de Serviço Social do Campus Marajó Breves/UFPA.

- “Desenvolvimento Desigual e Populações das Águas no Marajó: colonialidade do poder e (r) existências ribeirinhas”, contemplado com uma bolsa, por meio do Edital

PRODOUTOR/2019. O projeto foi iniciado em agosto de 2019, sob a coordenação do prof. Eunápio do Carmo, sem alocação de carga-horária.

Os Projetos e Programas de Extensão desenvolvidos são:

- Projeto “SER NEGRO NO MARAJÓ: debates sobre direitos humanos e diversidade étnico-racial”, contemplado com bolsa pelo edital Eixo Transversal, sem solicitação de carga horária, coordenado pela docente Jacqueline Tatiane da Silva Guimarães.

- Projeto “DIREITOS HUMANOS E INFÂNCIA: educação para a diversidade nas escolas públicas do município de Breves (Marajó/PA), com bolsa PIBEX/2019, sem carga horária, coordenado pela docente Jacqueline Tatiane da Silva Guimarães.

- Programa “DIREITOS HUMANOS, INFÂNCIAS E DIVERSIDADE NO ARQUIPÉLAGO DO MARAJÓ” (DHIDAM). Inscrito na Faculdade de Serviço Social (FACSS) do Campus Universitário do Marajó/ Breves (CUMB), se constitui em uma proposta interdisciplinar que objetiva fomentar ações de educação em/para direitos humanos, tomando como foco reflexões sobre a infância numa perspectiva da diversidade, ou seja, pensando em “infâncias” em sua pluralidade junto aos presentes e futuros profissionais do Sistema de Garantia de Direitos do Marajó Ocidental e com a comunidade local. O programa conta com duas bolsas do edital Proexia/2019 e não tem alocação de carga horária.

- Projeto “MEMÓRIAS DE IDOSOS: oralidade, cinema e fotografia na interface com o direito ao envelhecimento”, contemplado com bolsa PIBEX/2019 sem carga horária, para o período de março de 2019 a março de 2020, coordenado pela docente Ana Maria Smith Santos.

- Projeto “RETRATOS DO MARAJÓ: idosos, memórias e saberes sob foco”, contemplado com bolsa do edital Eixo Transversal/2019. O período de execução será de 08 de agosto de 2019 a 31 de julho de 2020, sem alocação de carga horária.

- Projeto de Extensão: Vila Intel I e II e Magebras: Participação Social e Cultura de Direitos em Territórios das Águas na Amazônia Marajoara pós-crise do ciclo da madeira, contemplado por meio do Edital PIBEX/2019, com uma bolsa. O projeto foi iniciado em abril de 2019, sob a coordenação do prof. Eunápio do Carmo.

- Programa Interdisciplinar de Extensão: Trabalho, Agroecologia e Saberes da Terra nos Furos do Marajó: Segurança Alimentar e Qualificação Social em Comunidades Ribeirinhas, contemplado com duas bolsas, por meio do Edital PROEXIA II/2019. O programa teve início em agosto de 2019, sob coordenação do prof. Eunápio do Carmo.

- Projeto Redes de Saberes e Ciência Cidadã: cultura e comunicação em comunidades ribeirinhas, contemplado no Edital Eixo Transversal/2019, para ser desenvolvido no



período de agosto de 2019 a julho de 2020, sob a coordenação do prof. Eunápio do Carmo.

A partir das atividades citadas, em sua auto-avaliação a subunidade afirma ter conseguido dar prioridade ao compromisso com a busca por atender a missão que a UFPA – Campus Breves pretende alcançar. Vale ressaltar que, apesar de ainda a FACSS enfrentar a problemática apontada nos últimos anos do número insuficiente de docentes da faculdade. Ainda assim, tem cumprido com o atendimento de metas voltadas à realização de ensino, pesquisa e extensão, tudo em prol de se contemplar as demandas marajoaras, bem como das necessidades dos discentes que são os objetivos finais enquanto instituição de ensino. Por esta razão, a subunidade procurou iniciar uma cultura de realização de atividades interdisciplinares entre as faculdades e seus discentes também.

**SOBRE A TECNOLOGIA ASSISTIVA E DISCENTES PCD'S** Faz-se necessário acrescentar neste relatório este item sobre PCD'S, pois a FACSS tem dois discentes nesta condição. A primeira é cadeirante e ingressou na turma de 2017. A segunda possui deficiência visual. A discente cadeirante começou a ser assistida pelo DAEST este ano, com a chegada de uma psicóloga, que integra o quadro de servidores do Campus. A nova servidora ocupou-se, dentre outros objetivos, de realizar orientações sobre questões de aprendizagem e sociabilidade. Assim, foram feitas reuniões em conjunto com os pais da discente, para melhor atender as suas necessidades.

A segunda discente é da turma flexibilizada para o Campus de Cametá. Como lá já existe uma equipe com monitores, ela é acompanhada nas tarefas ou em atividades extraclasse. O NAEST de Cametá orientou os docentes a utilizarem textos acessíveis para serem usados com aplicativos leitores de PDF ou entregarem seus materiais com antecedência a fim de que sejam traduzidos para o braile.

Para atender as especificidades das discentes PCD's, a direção da faculdade solicitou um curso de capacitação junto ao NAEST de Breves que pudesse explanar sobre os alunos com deficiência. O curso foi realizado em dezembro de 2019 em conjunto com a CoAcess Campus Belém e contou com a participação dos docentes.

A Faculdade de Serviço Social teve resultados bastante satisfatórios, com um aumento significativo de projetos de pesquisa e extensão com bolsas, totalizando a existência de 12 discentes bolsistas. Este quadro ampliou a organização de eventos, voltado para os discentes, bem como, o contato com a comunidade externa que demandam ações de extensão. A exemplo dos projetos do Prof. Eunápio do Carmo com as comunidades

ribeirinhas, da prof.<sup>a</sup> Jacqueline Guimarães com as escolas municipais e da prof. Ana Smith com os idosos participantes dos CRAS municipais.

Como foi apontada no relatório de 2018, a subunidade continua com as dificuldades de logística para a organização dos campos de estágio para os discentes da turma do polo Melgaço. Agora as complicações foram acrescidas com a inserção da turma de 2017 em campo de estágio, que iniciou no 4<sup>o</sup> período letivo e continuará em 2020, uma vez que cada discente deve realizar estágio em seu município de origem. Assim, a subunidade verifica dificuldades com a logística para que a supervisora acadêmica pudesse realizar suas atividades.

Da mesma forma, como foi apontada no relatório de 2018, a subunidade continua com dificuldades no polo de Melgaço. Alguns docentes presenciaram problemas de infraestrutura, sobretudo no que se refere às salas de aulas disponibilizadas pelo município. Houve momento em que docentes e discentes ficaram sem local para dar continuidade às aulas. Apesar da mobilização da direção e da coordenação do Campus junto aos gestores locais, havia sérios conflitos políticos que impossibilitavam a garantia de recursos para o pagamento de aluguel dos espaços.

Atualmente a subunidade conta com um número total de seis docentes efetivos e uma substituta, sendo três doutores, três mestres e uma especialista. É importante ressaltar que as professoras Christiane Pimentel e Silva e Merize de Jesus da Silva Américo encontram-se com licença integral para cursar doutorado. A professora Ana Maria Smith Santos retornou de licença integral no primeiro período letivo do ano e o contrato da substituta Maria Oliveira irá finalizar em janeiro de 2020.

Destaca-se como aspectos positivos a produção intelectual dos docentes, pois apesar do número reduzido, há um expressivo dado de participação em eventos, bem como de realização de eventos, de publicações, de orientação de bolsistas e voluntários, além de outras produções.

As dificuldades se relacionam com o número insuficiente de docentes, pois isto faz com que todos quase sempre se sobrecarreguem com a carga horária das atividades ensino, pesquisa e extensão. É importante ressaltar que devido a isso, a faculdade não conta com um vice-diretor, o que por sua vez impacta negativamente nas atividades administrativas da subunidade.

Nesse sentido, a FACSS solicita para que ocorra a inclusão no PDU de 2020 a previsão de mais uma vaga para contratação de docente efetivo, a fim de atender às necessidades apontadas nos últimos relatórios desta subunidade.

## FACULDADE DE LETRAS

A Faculdade de Letras (FALE) apresenta como centro de seus objetivos oferecer à sociedade o ensino, indissociável da pesquisa e da extensão. A FALE oferece cursos de graduação na área de Letras, com habilitação em Língua Portuguesa (TABELA 1), atendendo às demandas dos municípios da Ilha do Marajó.

As atividades do Curso no ano 2019 foram realizadas a partir de práticas de leitura e discussão de textos, elaborados e/ou selecionados pelos professores, também aulas abertas, minicursos e palestras e a produção de textos acadêmicos, comunicados e publicados em eventos e periódicos científicos

Foram desenvolvidos os projetos de extensão: Teoria literária e repertório crítico: a literária em Breves (Port. 73/2018 – CG/CUMB), coordenado pelo Prof. Dr. André Barbosa de Macedo; Programa de Extensão e Nivelamento da aprendizagem (Port. 131/2017 - CG/CUMB), coordenado pela Profa. Dra. Cinthia de Lima Neves; Cine Letras II: Artes, Educação e Leitura de Imagens (Port. 17/2018 - CG/CUMB), coordenado pelo Prof. Dr. Luiz Guilherme dos Santos Junior.

Nessa esteira a Profa. Dra. Sandra Maria Job e o Prof. Dr. Elson de Menezes Pereira aprovaram respectivamente os projetos de extensão “Programa CUMB-FALE de Cultura para fruição e cognição social” e “Programa da FALE–CUMB Para Atividades Extensionistas 2020-2022”, submetidos ao Edital Proex nº 02/2019 – Programa de Extensão Inclusiva Avançada – Proexia Marajó. Os respectivos projetos encontram-se em fase de realização pelos bolsistas, coordenados pelos professores.

Com respeito aos projetos de pesquisa foram implementados: Teoria literária e literatura brasileira: vias para leitura literária (Port. 01/2019 - CG/CUMB) e Gêneros textuais, leitura literária repertório crítico: vias para aperfeiçoamento da docência, coordenados pelo Prof. Dr. André Barbosa de Macedo; Modos de representação do bacharel na literatura brasileira, coordenado pela Prof. Dr. Esequiel Gomes da Silva (neste ano de 2019, o projeto foi contemplado com duas bolsas PIBIC, sendo uma CNPq e uma FAPESPA); O Ponto G (Port. 25/2019 - CG/CUMB), coordenado pela Profa. Dra. Sandra Maria Job; Dicionário Wayoro/Wajuru-Português: inserção de sentenças e de material de áudio/audi visual (Port. 91/2019 - CG/CUMB), coordenado pela Profa. Dra. Antônia Fernanda de Souza Nogueira.

Registramos que a Revista Eletrônica Falas Breves, em 2019, atingiu sua 4ª indexação junto a DIADORIM, importante indexador nacional na área de Letras. Ainda em 2019,

teve uma edição extra, no 2º semestre, com as temáticas “O Norte como norte: estudos linguísticos, literários”. Também, neste ano foi selecionada para apresentação no I FESTIVAL DE CINEMA NEGRO ZÉLIA AMADOR DE DEUS -2019, em Belém-PA, os vídeo clipes “Mana Maria” e “MULHERES A(ES)QUECIDAS: (re)contando histórias de mulheres quilombolas” produções das pesquisas desenvolvidas pelo projeto MULHERES MARAJOARAS EM CENA, vinculado ao Programa CUMB-FALE de Cultura para fruição e cognição social.

No âmbito das atividades de gestão, por conta do Prof. Esequiel Gomes da Silva exercer a função de vice coordenador do CUMB foi realizado, em setembro, o processo seletivo para escolha do professor substituto para disciplinas do eixo de literatura e ensino do português, sendo aprovada e classificada a Profa. Me. Geovanna Marcela da Silva Guimarães, que a partir do mês de novembro, deste corrente ano, iniciou os trabalhos de docência nesta Faculdade.

O contingenciamento de recursos, imposto pelo Ministério da Educação, exigiu alterações no planejamento de oferta de disciplinas, em razão da indisponibilidade de recursos para pagamento de diárias e passagens de professores lotados em outros campi. Vale ressaltar que os impactos foram dirimidos, restando, contudo, o agendamento da disciplina Literatura Portuguesa II: Era Clássica, inicialmente programada para o 4º período/2019, à turma 2018, para o 1º período do ano 2020.

Neste ano foram garantidos espaços para instalação de um gabinete para atividades do eixo de literatura, no antigo prédio de administração do Campus, havendo também o compromisso da gestão do Campus em garantir para o ano 2020 a disponibilidade de espaço físico para instalação de um laboratório para as atividades do eixo de linguística do Curso.

No ano 2020 a Faculdade tem como principais metas a realização, no mês de fevereiro, da quinta edição Colóquio de Letras, evento que integra o calendário de ações bienais da Faculdade e que tem como meta ser um espaço no quais discentes e interessados possam ampliar sua formação intelectual, e compartilhar, através da apresentação de trabalhos, os resultados oriundos das suas pesquisas, de projetos de extensão ou de trabalhos desenvolvidos em sala de aula, assim como publicá-los em seus ANAIS.

Fazem também parte das metas da Faculdade para o ano 2020 a implementação de um curso de especialização lato sensu, a partir do segundo semestre, e a orientação dos alunos da turma 2017 (extensivo), para elaboração dos trabalhos de conclusão de curso. (TCC).

## FACULDADE DE EDUCAÇÃO E CIÊNCIAS HUMANAS

Em reunião realizada no dia 27 de agosto de 2019, os conselheiros da Faculdade de Educação e Ciências Humanas se posicionaram contrários aos Programa Future-se proposto pelo Ministério da Educação (MEC), pois tal programa fere a autonomia universitária, definida nos termos do Artigo 207 da Constituição Federal de 1988.

Em agosto de 2019 ocorreu a conclusão do curso de especialização “Educação e Cidadania”, com a realização das últimas bancas de defesa pública de monografias e artigos. Nas palavras da Prof.<sup>a</sup> Dr.<sup>a</sup> Cleide Carvalho de Matos: “a especialização foi um sucesso. Conseguimos um percentual muito alto de aprovação e a construção de trabalhos excelentes de nossos alunos”. Coroando esse processo, que foi de muita aprendizagem, o encerramento do curso ocorreu no dia 27 de setembro, às 18h, no Auditório Dalcídio Jurandir. Na oportunidade, os novos especialistas socializaram suas pesquisas por meio de pôsteres.

O Projeto Pedagógico do Curso foi aprovado em reunião do conselho da subunidade, realizada no dia 26 de setembro de 2019 e na reunião do conselho da unidade, no dia 10 de outubro de 2019. A partir da aprovação, o PPC foi inserido no Sistema de Projetos Pedagógicos de Curso da Pró-Reitoria de Ensino de Graduação (PROEG/ UFPA).

O conselho da subunidade, em reunião realizada no dia 26 de setembro de 2019, aprovou a atualização das Diretrizes para Trabalho de Conclusão de Curso (TCC). Uma das novidades das Diretrizes refere-se à possibilidade de trabalho acadêmico/artigo publicado em periódico qualificado (no mínimo B4) ser creditado como TCC, devendo apenas ser apresentado em evento organizado pela Faculdade.

O conselho da subunidade, em reunião realizada no dia 26 de setembro de 2019, aprovou a Resolução nº 001/2019 FECH/CUMB, que estabelece o símbolo, a pedra e a cor oficiais do Curso de Pedagogia. A resolução estabelece: I – A FLOR DE LIZ como símbolo; II – A AMETISTA como pedra do anel; III - A cor VERMELHA deverá estar explícita no capelo e na faixa das becas dos colandos. A beca para cerimônia deve ser na cor preta, de acordo com o Art. 10, inciso VII da Resolução nº 08/2018 do Campus Universitário Marajó-Breves.

O Conselho da subunidade, em reunião realizada em 26 de novembro de 2019, aprovou o regulamento do núcleo docente estruturante do curso de licenciatura em Pedagogia do Campus Universitário do Marajó-Breves/ UFPA.

Na mesma reunião, o Conselho da subunidade aprovou a resolução FECH/CUMB nº 02/2019, que estabelece normas para obtenção da láurea acadêmica do curso de Pedagogia, e aprovou a renovação parcial dos membros do NDE: indicação de Eliane Miranda Costa, Natamias Lopes de Lima e Sônia Maria Pereira do Amaral para o mandato de 04 (quatro) anos (2020-2024), inclusão de Vivianne Nunes da Silva Caetano para o mandato de 02 (dois) anos (2020-2022), sendo Leonildo Nazareno do Amaral Guedes o presidente.

A professora especialista Renata Aparecida Farias Machado foi aprovada no Processo Seletivo Simplificado, no âmbito do Processo 23073.018418/2019-33, referente ao Edital nº 304, de 05 de setembro de 2019, para desempenho de atividades de docência na Faculdade de Educação e Ciências Humanas do Campus Universitário do Marajó – Breves, na disciplina História Geral da Educação. O resultado final foi publicado no dia 1º de novembro e homologado na reunião do conselho da unidade, que foi realizada no dia 13 de novembro. A solicitação de contrato de professora substituta foi encaminhada pela direção da Faculdade à Coordenação Geral do Campus, no dia 18 de novembro de 2019, através do OFICIO Nº 83/2019/FECH/CUMB.

O Conselho da subunidade, em reunião realizada em 05 de dezembro de 2019, indicou o discente Rômulo Neto Lobato como apto para receber o título de Láurea Acadêmica do Curso de Licenciatura Plena em Pedagogia da Universidade Federal do Pará, Campus do Marajó – Breves.

A professora Tatiana Maria Holanda Landim, SIAPE 1513417, se aposentou, de acordo com a portaria nº 1638/2019 - Reitoria, de 28 de março de 2019. Sua vaga foi preenchida pela professora Vivianne Nunes da Silva Caetano, aprovada em 2º lugar no concurso para provimento do cargo de Professor da Carreira de Magistério Superior, realizado no Campus Universitário de Marajó-Breves, para o Tema “Educação do Campo”. O preenchimento de vaga referiu-se à disciplina Sociologia da Educação.

A qualificação do quadro docente é um ponto positivo a ser levado em conta, pois a maioria (09 docentes) tem qualificação em nível de doutorado, o que contribui para elevação da qualidade do ensino e, conseqüentemente, da formação.

No geral, o quadro de professores foi suficiente para atender as demandas de disciplinas.

No entanto, a subunidade contou com a atuação de 01 (um) professor externo, José Carlos Martins Cardoso lotado no Instituto de Ciências da Educação (ICED/UFGPA), que ministrou a disciplina Gestão de Sistemas e Unidades Educacionais (60h), no período de 18/07 a 27/07/2019 à turma Pedagogia 2018 (Breves).

Ademais, a disciplina PB10037 - Fund. Teórico-met.do Ensino de História foi cancelada em setembro de 2019 no SIGAA em função da inexistência de diárias para solicitar professor externo, motivada pelos cortes orçamentários das Universidades Públicas Federais, como atestado pelo Ofício nº 117/2019/CG/CUMB. Essa disciplina foi transferida para o período 2020.2.

### 1.13. Oferta de Cursos Novos de Graduação e Pós-graduação

Tabela 7 - Cursos previstos no PDU de graduação ou pós-graduação e ofertados até o exercício

Curso(s) previsto no PDU	Data de Criação	Resolução CONSUN
Curso de Especialização em Ensino de Química	10 de dezembro de 2019	5.258 de 10 de dezembro de 2019/CONSEP

**Fonte:** Faculdade de Ciências Naturais

Tabela 8 - Cursos não previstos no PDU de graduação e pós-graduação ofertados até o exercício

Curso(s) não previsto no PDU	Data de Criação	Resolução CONSUN

**Fonte:** PDU

Para o ano de 2019 foi previsto no PDU do Campus a criação do Curso de Especialização em Ensino de Química, o qual foi autorizado pela resolução 5.258 de 10 de dezembro de 2019/CONSEP.

Com a proposição de oferta de uma turma Flexibilizada do Curso de Sistemas de Informação para o Campus Marajó-Breves espera-se que haja a formação de profissionais, no Marajó, que dominem o uso da tecnologia da informação de forma apropriada, autônoma e independente, promovendo o desenvolvimento tecnológico, com capacidade empreendedora, e que apresentem proposições para transformação e novas possibilidades no mercado de trabalho.

Com a proposição de oferta de turma regular de Engenharia Florestal o objetivo é formar profissionais para a gestão dos recursos florestais, com capacidade crítica e de compreensão da realidade marajoara e amazônica, visando sua utilização sustentável nas

suas dimensões social, econômica, política, ambiental e cultural. Nessa direção é importante considerar que o contexto amazônico marajoara, em sua rica biodiversidade do setor florestal em seus diversos ecossistemas amazônicos, precisa ser compreendido, estudado e potencializado para gerar melhores condições de vida para seus habitantes e colaborar para o desenvolvimento da Amazônia.

Em função da demanda apresentada pelo CUMB, O PDI 2016-2025 da Universidade Federal do Pará, prevê a implantação do Programa de Pós-Graduação em Sóciobiodiversidade e Educação. O referido curso tem previsão para início no ano de 2020, mas pode ser prorrogado dependendo das condições estruturais e acadêmicas para a oferta do curso.

O Programa de Pós-Graduação em Sóciobiodiversidade e Educação na Amazônia Marajoara (PPGSEAM) é resultado do amadurecimento técnico-científico e político-institucional do Campus Universitário Marajó-Breves (CUMB) da Universidade Federal do Pará (UFPA) protagonizado pelo trabalho coletivo e social dos seus professores-pesquisadores, alunos, gestores e servidores de modo geral. Fruto de inquietações históricas sobre a desigualdade social, dificuldade de acesso à graduação e, principalmente, Pós-Graduação de qualidade na região, o PPGSEAM foi concebido a partir da rede de saberes originária de objetos de investigação de grupos de pesquisa, resultados de projetos de extensão, seminários avançados e serviços técnicos que, no limite, integram dois fenômenos: sócia biodiversidade e educação. O tamanho do desafio é proporcional à disposição da comunidade acadêmica marajoara em desconstruir teses padronizadas que pouco dá atenção para a produção científica local, preferindo tratar o tema de maneira superficial.

#### **1.14. Considerações finais**

Em relação aos resultados do ano de 2019, podemos considerar, de forma muito positiva, no aspecto acadêmico, oferta de ensino - turma de graduação, o início das atividades das turmas flexibilizadas, de Letras, em Currealinho, e de Pedagogia em Portel. Em relação à Pós-Graduação Lato-Sensu, tivemos a conclusão das turmas de Educação e Cidadania, pela Faculdade de Educação e Ciências Humanas e da turma de Educação Matemática, pela Faculdade de Matemática. Em relação à Pós-Graduação Stricto-Sensu houve o início, em agosto, da turma Extra de Mestrado em Educação e Cultura, ofertada pelo Campus de Cameté para o Campus de Breves. Aguardamos ainda o resultado da avaliação da Capes a respeito da aprovação (ou não) de proposta do Mestrado em Sociobiodiversidade e Educação do Campus de Breves. É o que se espera para o ano de



2020.

Para o ano de 2020, esperamos conseguir delinear a proposta, em parceria com a Prefeitura Municipal de Breves, para a oferta de uma turma Flexibilizada do Curso de Sistemas de Informação, bem como sensibilizar a Reitoria para apoiar a ideia de oferta do Curso Permanente de Engenharia Florestal para o Campus de Breves.

Em termos de infraestrutura conseguimos a troca de carteiras de 05 de salas de aula e aguardamos para o ano de 2020 a troca das carteiras demais duas salas. Também efetuamos a aquisição de bebedouro industrial, com o objetivo de reduzir mais ainda o consumo de copo descartável. Para isso, também trabalhamos com a distribuição de garrafinhas de uso contínuo para alunos ingressantes. A demanda de uma quadra poliesportiva não foi atendida por nenhum representante político, mas continuaremos tentando no ano de 2020 com vistas a garantir lazer e a realização de demais atividades aos servidores e acadêmicos do Campus.

Com relação à Pesquisa e Extensão foi o ano que mais houve o desenvolvimento de projetos. Foram desenvolvidos 02 Projetos de ensino, 54 projetos de pesquisa, 44 projetos de extensão e 07 programas de extensão. Destaque para os seis projetos aprovados no Edital PROEXIA, concedendo a cada proposta, o valor de R\$ 20.000,00 (vinte mil reais).

Por fim, é preciso apoiar ainda mais fortemente os eventos do CUMB; possibilitar maior interação entre docentes, discentes, técnicos e demais colaboradores; continuar o estímulo ao desenvolvimento de projetos de pesquisa, extensão e de ensino. Quanto ao Regimento Interno do Campus, no ano de 2020 deverá ser elaborada uma proposta de reformulação, tentando garantir maior representatividade a docentes e discentes, bem como participação de outros departamentos/setores do Campus no Conselho Geral.

### 1.15. Referências Bibliográficas

FECH. **Relatório anual de atividades.** Faculdade de Educação e Ciências humanas. Campus Universitário do Marajó-Breves. Universidade Federal do Pará, 2019.

FACIN. **Relatório anual de atividades.** Faculdade de ciências naturais. Campus Universitário do Marajó-Breves. Universidade Federal do Pará, 2019.

FAMAT. **Relatório anual de atividades.** Faculdade de matemática. Campus Universitário do Marajó-Breves. Universidade Federal do Pará, 2019.

FACSS. **Relatório anual de atividades.** Faculdade de serviço social. Campus Universitário do Marajó-Breves. Universidade Federal do Pará, 2019.

FALE. **Relatório anual de atividades.** Faculdade de letras. Campus Universitário do Marajó-Breves. Universidade Federal do Pará, 2019.

DAEST. **Relatório anual de atividades.** Diretoria assistência estudantil. Campus Universitário do Marajó-Breves. Universidade Federal do Pará, 2019.

COEX. **Relatório anual de atividades.** Coordenação de extensão. Campus Universitário do Marajó-Breves. Universidade Federal do Pará, 2019.

COPESP. **Relatório anual de atividades.** Coordenadoria de pesquisa e pós graduação. Campus Universitário do Marajó-Breves. Universidade Federal do Pará, 2019.

PLANO DE DESENVOLVIMENTO DO CAMPUS MARAJÓ-BREVES. PDU. Campus Marajó-Breves. Universidade Federal do Pará-Breves, 2017.

UFPA. **Orientações para elaboração do Relatório anual de Atividades.** Universidade Federal do Pará, 2019.

## **ANEXO**

Além das informações prestadas, as Unidades listadas abaixo devem apresentar os Anexos do *Excel*. O Quadro 7 apresenta os *links* para cada unidade ter acesso aos seus respectivos Anexos.

Quadro 4 - *Links* para acesso aos Anexos das Unidades

<b>Subunidade</b>	<b>Link</b>